



Las y los jóvenes como gestores de acciones para la convivencia pácífica

Contenido



INTRODUCCIÓN	3
CONTEXTO DEMOGRÁFICO LOCAL	7
LA VIOLENCIA EN LAS Y LOS JÓVENES	9
<i>Características clínicas de las y los jóvenes violentos</i>	14
<i>Manifestaciones específicas de la violencia en las y los jóvenes de asentamientos humanos vulnerables</i>	14
LAS MULTIDIMENSIONES DE LA VIOLENCIA	19
<i>Modelo ecológico de la violencia</i>	20
<i>Lo dicho sobre violencia en las y los jóvenes</i>	21
LA METODOLOGÍA. resultados	24
<i>La descripción cuantitativa del instrumento</i>	24
<i>Población y Muestra</i>	26
RESULTADOS	28
<i>Microsistema de violencia</i>	30
<i>Exosistema de la violencia</i>	33
<i>Mesosistema de la violencia</i>	34
<i>Macrosistema de la violencia</i>	36
<i>Mesosistema de la violencia</i>	37
CONCLUSIONES	45
<i>Preguntas con intensidad alta (intervalo 51 %>)</i>	45
<i>Preguntas con intensidad baja (intervalo 23%-36%)</i>	46
EL GRUPO FOCAL	47
<i>Objetivos del grupo focal</i>	48
REFERENCIAS BIBLIOGRÁFICAS	51
ANEXO I	53
ANEXO II	58
ANEXO III	61



Introducción

Hace aproximadamente 50 mil años surgió sobre la faz de la tierra el homo sapiens sapiens y se dispersó gradualmente por Europa, África, Asia y América. Poco a poco fue desarrollando habilidades, fabricando herramientas, aprendiendo a conservar y trabajar con el fuego, ha desarrollado las artes, la religión, el deporte, la cultura, la comunicación y a transformar los elementos del medio ambiente en su comida, su bebida y su techo.

Fue aprendiendo, y lo sigue haciendo, a convivir con la naturaleza, con otras especies animales y con sus semejantes, ésta última por la inclinación natural del mismo a vivir en sociedad y como medio para poder sobrevivir integrándose a grupos, clanes, familias y otros tipos de

agrupaciones sociales humanas que en un principio fueron nómadas y actualmente la mayoría son sedentarias (porque se han ido ubicado permanentemente en un sitio o territorio).

Así como el comienzo de la civilización se determinó por la disposición permanente de pueblos nómadas, lo característico de la cultura humana en la actual etapa contemporánea es el crecimiento cada vez mayor de las ciudades por el asentamiento permanente de diferentes grupos humanos, fenómeno registrado a partir del siglo XIX.

En la gran mayoría de las pequeñas, medianas y grandes ciudades, los hogares presentan características socioeconómicas, étnicas, y culturales similares, teniendo en cuenta el lugar





donde están ubicados. Las personas habitan en conglomerados ordenados territorialmente en barriadas, colonias, vecindades y fraccionamientos definiendo todo ello y en algunos casos intensificando la identidad de quienes los habitan.

Dentro de las ciudades existen establecimientos humanos irregulares caracterizados por ser densos asentamientos que abarcan a comunidades de individuos albergados en viviendas autoconstruidas bajo deficientes condiciones de habitabilidad.

Estos establecimientos humanos se forman por ocupaciones espontáneas de terrenos, públicos o privados, sin reconocimiento legal, expandiendo los bordes de las ciudades a terrenos marginados que regularmente están en los límites de las zonas urbanas, o en terrenos con elevados riesgos para las viviendas allí asentadas (laderas de altas pendientes, terrenos poco estables o zonas inundables en las márgenes de ríos

y quebradas).

Vázquez (2011), lo menciona como un asentamiento irregular, infravivienda o asentamiento vulnerable, aunque cabe aclarar que en México también recibe denominaciones como ciudad perdida, colonia proletaria o colonia popular.

Los asentamientos humanos vulnerables por lo general se extienden en la periferia de las ciudades debido a la demanda de casa-habitación que no se puede encontrar tan fácilmente por las clases sociales más desprotegidas económicamente, motivo por el cual, se crean viviendas con pocos recursos, en terrenos baratos y en condiciones que van generando factores positivos para la fragilidad en la convivencia humana.

Estos asentamientos típicamente son el producto de la necesidad urgente de obtención de vivienda de las comunidades urbanas de escasos recursos económicos o de migrantes lle-



gados de zonas rurales, empujadas a abandonar sus tierras por múltiples motivos, al no existir generalmente, políticas que habiliten a estas personas para adquirir por medios legales viviendas dignas.

Aunque el fenómeno que ocupa a este trabajo de investigación no está ligado únicamente a la expansión sobre el territorio en condiciones económicas desfavorables, sino que también se vincula con lo que algunos teóricos han llamado los grandes males que actualmente aquejan a los humanos como son: la explosión demográfica, el hambre, la polución y la escasez de agua, aunados con otros males como el consumo de alcohol y drogas, la pérdida de seres queridos, la dificultad para establecer relaciones afectivas armónicas y la falta de oportunidades de crecimiento personal, social y laboral para las personas que habitan estos conglomerados humanos que son el cimiento y el origen del mayor mal de todos, la violencia, punto de partida de esta investigación.

A continuación se presentan un listado de las condiciones de vulnerabilidad a la violencia en los asentamientos humanos urbanos arrojado por un exhaustivo análisis teórico parafraseado para esta investigación:

- Vulnerabilidad **física**: por la falta de áreas verdes, de esparcimiento y para realizar actividades deportivas y culturales.

- Vulnerabilidad **económica**: por el desempleo, la insuficiencia de ingresos, la explotación y la inestabilidad laboral.

- Vulnerabilidad en **políticas públicas**: por la dificultad de acceso a los servicios educativos, de salud, de justicia, a los servicios públicos como alumbrado y vigilancia policiaca, culturales

y deportivos entre otros.

- Vulnerabilidad **social**: por la deficiente organización y cohesión interna formal de estos asentamientos humanos, así como el surgimiento de pandillas, tribus urbanas, bandas y otros tipos de organizaciones no formales caracterizadas por el uso de diferentes tipos de violencia con diversas intensidades que muchas veces se trasladan y ejercen en los demás ámbitos donde los habitantes de estos conglomerados de desenvuelven.

- Vulnerabilidad **ideológica**: por la forma y concepción del mundo y del medio que los rodea.

- Vulnerabilidad **educativa**: por la falta de programas educativos que proporcionen información sobre las formas, frecuencia, entorno, causas, factores sociales, motivos, casos, tipos, medios y reacciones de y ante situaciones violentas.

- Vulnerabilidad **cultural**: por la manera en que los individuos y la sociedad, junto con los medios de comunicación contribuyen a que se consoliden estereotipos definitorios de violencia hacia la población de estos asentamientos.

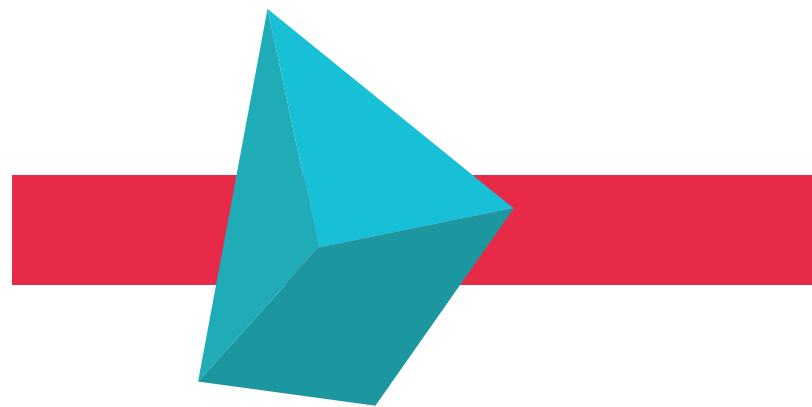
- Vulnerabilidad **institucional**: por la obsolescencia y la rigidez de las instituciones, en las cuales la burocracia, la prevalencia de la decisión política y el dominio de criterios personalistas, impiden respuestas ágiles y adecuadas a su realidad.

- Vulnerabilidad en los **sistemas de vida**: por la manera en que el sistema particular de vida, propio de este grupo de población, se hace más o menos resistente ante el fenómeno de la violencia, haciéndola parte de su sistema de vida.





Según informe publicado en el año 2013 por la Organización de las Naciones Unidas (ONU) entre un 30% y un 60% de los residentes de las ciudades más grandes del mundo de los países en vías de desarrollo viven en asentamientos de tipo irregular o vulnerable, donde cohabitan niños, jóvenes y adultos.





Contexto demográfico local

El Instituto Nacional de Estadística y Geografía (INEGI) es un organismo autónomo del gobierno mexicano; en el año 2014, dicho instituto indica que el 27% de la población mundial son niños, el 19.8% corresponde a la población joven y aproximadamente un 53% se encuentra en el rango de población adulta.

Se considera que México es el onceavo país más poblado del planeta, aclarando que alrededor del 23% de su población se encuentra en edad infantil, el 26.2% a la población con edad joven y aproximadamente el 51% pertenece a la población adulta. (INEGI, 2014)



Por su parte los datos censales del estado de Durango, México indican que la población infantil integra el 30.4%, alrededor de un 25%, se encuentran en el rango de la edad considerada como joven y aproximadamente el 45% de los habitantes de la entidad se encuentra en el sector adulto. (Ibidem)

Las cifras internacionales, nacionales y estatales colocan a los jóvenes del estado de Durango, en condiciones porcentuales un poco por encima de los demás países, y en relación con la población infantil así como la población adulta, lo

equipara casi a la par de las cifras manejadas en los demás estados de la nación.

En Durango, alrededor de una quinta parte de la población reside en asentamientos humanos con características de vulnerabilidad, pero la población que se encuentra en el rango de los 14 a los 24 años de edad, es considerada como el sector más golpeado por las problemáticas ya mencionadas como grandes males que aquejan a los humanos y que finalmente desencadenan la violencia, por el status que este grupo comienza a asumir y por la interacción activa que establece a esta edad con su contexto.

En cuanto a las manifestaciones de violencia los datos reportan también cifras que de nuevo apunta a la población joven como la más lastimada por los grandes males que aquejan a la población mundial, motivo por el cual se decidió realizar esta investigación.

La desaceleración del crecimiento económico mundial se traduce en una pérdida continua de trabajos y de oportunidades educativas, volcando la carga mayor de la crisis en los jóvenes, fenómeno que no es ajeno a los de nuestro país, recayendo en los jóvenes habitantes de los asentamientos humanos vulnerables.

Desde hace algunos años en México se utiliza el término **nini** para referirse a los jóvenes que ni estudian, ni trabajan, aunque esta es una traducción del inglés británico cuya acepción en Inglaterra más bien se refiere a un **estatus cero** que está viviendo esta población no sólo en el acceso a la educación y al trabajo, sino también, en cuanto a la participación y la toma de decisiones en políticas públicas que entre otras metas están encaminadas a un mejor equilibrio en la convivencia entre los individuos, restringiendo desde esta perspectiva el desarrollo personal, social y laboral de la población joven.



Para iniciar este punto es necesario partir en términos psicológicos de que la violencia es algo más que un simple comportamiento, reactivo e imprevisto, la mayoría de las veces responde a una conducta aprendida, a una estrategia genérica dirigida a resolver un conflicto o problema, que a veces es creado (o ficticio) por el propio agresor.



La violencia en las y los jóvenes



No se debe considerar simplemente una respuesta, la violencia implica un conjunto de respuestas y acciones encaminadas a una finalidad concreta que tiene consecuencias dañinas o lesivas hacia las personas, los animales y las cosas. O también se puede catalogar como violencia, la omisión ante la presencia de actos violentos o personas ejerciendo violencia.



Ya más específicamente la violencia juvenil aparece en las múltiples riñas que se producen en las zonas de ocio, en las conductas agresivas que acompañan al tráfico y consumo de drogas, en el fenómeno de la violencia escolar, en los actos vandálicos de los fines de semana, en las peleas entre bandas juveniles, en los acosos sexuales entre jóvenes, en la propia interacción con la familia, amigos/as, vecinos/as, con personas conocidas y desconocidas, hasta en algunos asesinatos (muchos de ellos brutales) de los que son autores chicos menores de 18 o, a veces de 16 años.

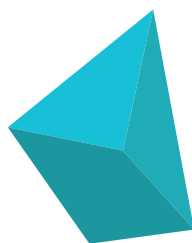
Como este trabajo de investigación no se dirige sólo a esta última manifestación de violencia en las y los jóvenes, solamente se afina el punto citando que las referencias internacionales según el Banco Mundial (2012), un 25.5% de

los homicidios registrados fueron consumados por jóvenes.

En nuestro país las estadísticas reportadas por el Observatorio Nacional en 2014, el homicidio en jóvenes se ha concentrado en el norte del país, aclarando que Durango es uno de los estados con una tasa de homicidios cometidos por jóvenes con los índices más bajos.

El ser humano es la especie más agresiva y más cruel que ha poblado la tierra (Amarista, 2008), sin embargo, el problema de la violencia, y especialmente la violencia juvenil ha sido abordado, sistemáticamente por la sociología, la criminología, la psicología, la salud pública y las disciplinas jurídicas, ya que siempre ha llamado la atención de las y los estudiosos e interesados por los problemas sociales.

Al respecto la psicología social, de mane-



ra general a establecido los siguientes requisitos para calificar a una conducta como agresiva:

1. Tiene como objetivo dañar a alguien (intención).
2. La víctima desea evitar el daño.
3. La acción es definida socialmente como agresiva.

Con base en lo anterior se aclara que cuando se habla de violencia juvenil se suele considerar el papel activo como agente de violencia a la o el joven, pero pocas veces se piensa, que las y los jóvenes son tanto agresores como víctimas de la violencia juvenil, existiendo desde luego otros actores de edad diferente como son, las y los padres, las y los profesores y policías entre otros.

Al referirse a la violencia juvenil, a veces se utilizan términos similares tales como: delincuencia juvenil y comportamiento antisocial juvenil. El primero hace referencia a una categoría legal que califica a un individuo, de edad inferior a los 18 años que haya cometido una o más acciones punibles definidas en el código penal o las leyes específicas aplicables a las y los menores.

Por el contrario, el concepto comportamiento antisocial juvenil hace referencia a determinadas acciones que estén o no catalogadas en el código penal o legislaciones similares, son inapropiadas porque son lesivas y dañinas para la sociedad, sus miembros y hasta para el propio actor de la conducta antisocial. En este grupo de comportamientos se incluyen acciones van-

dálicas, acoso en la escuela, agresiones a iguales, auto-lesiones, burlarse y faltarle el respeto a los adultos y maltratar a los animales, entre otros.

De modo que, la manera de algunas/os jóvenes al enfrentar los problemas y conflictos sociales e interpersonales, que se caracterizan por producir consecuencias dañinas y perjudiciales a terceros y/o a sus bienes y pertenencias es considerada en nuestro medio, como violencia juvenil.

La situación actual de violencia que está viviendo nuestro país involucra de manera directa a la juventud. Primero porque la juventud al tener aspiraciones sociales, se ven defraudadas con la actuación gubernamental, al no cumplir con las expectativas de trabajo, por ejemplo, planeadas a corto o largo plazo. Y esto ha conducido a las y los jóvenes a buscar sustento económico por otros caminos como el crimen organizado o subemplearse sin tener un futuro promisorio de estabilidad laboral, económica, emocional y personal. Estos factores, sin lugar a dudas influyen en la aceptación de una vida inconclusa y llena de pesares más que de éxitos aparentes y globalizados entre las y los jóvenes.

Algunos datos vienen a reafirmar nuestras conjeturas de acuerdo con el Banco mundial (s. f.):

Los jóvenes de los países en desarrollo conforman el segmento de mayor crecimiento de la población mundial, pues más de la mitad de los 5.000 millones de personas que viven en estos





países son menores de 25 años. En este contexto, los jóvenes no sólo son el futuro, sino también el presente.

- Los niños y jóvenes constituyen prácticamente el 50% de la población de los países en desarrollo
- El 85% de los jóvenes entre 15 y 24 años vive en estos países
- 1.400 millones de niños nacerán en el mundo antes de 2010, 92% de los cuales lo hará en países en desarrollo. La cantidad de nuevos nacimientos aumentará a 2.700 millones antes de 2025.

Las y los jóvenes tienden a ser el grupo más vulnerable de la sociedad. Por lo general, cuando la comunidad global analiza estrategias e implementa proyectos diseñados para mejorar los estándares de vida, las voces de las y los jóvenes

son las menos escuchadas.

- Unos 238 millones de jóvenes sobreviven con menos de un dólar al día, lo cual constituye el 25% de las personas que viven en condiciones de extrema pobreza en el mundo
- Unos 133 millones de personas entre 15 y 24 años no saben leer ni escribir
- Otros 130 millones de niñas/os no asisten a la escuela actualmente
- Entre un tercio y la mitad de las y los jóvenes cuya edad fluctúa entre los 15 y los 24 años carece de empleo en muchos países en desarrollo. A nivel global, las y los jóvenes constituye el 41% del total de desempleados (párrafos 1 al 4)

Entonces cómo sobreviven, dónde y cómo encuentran sustento, qué se ha hecho para cam-



biar la situación de ellas y ellos, quién define las oportunidades en su medio. Así el INEGI (2010) con motivo del Día Internacional de la Juventud nos dice: ¿A qué se dedican los jóvenes?:

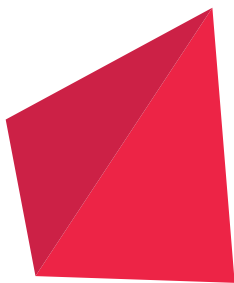
Al observar que el 47.1% de los jóvenes trabaja y el 26.7% estudia, se genera la idea de que el restante 26 por ciento que “ni estudia ni trabaja”, se encuentra en una situación improductiva; sin embargo, un porcentaje importante de esta población realiza una actividad fundamental para el funcionamiento de la sociedad como son los quehaceres del hogar.

Esto es aún más evidente al considerar la situación según sexo. El 38.4% de las mujeres realiza estas tareas.

Otra diferenciación en la condición de actividad de la población joven se observa según la

edad. En el grupo de 15 a 19 años, la mayoría de mujeres y hombres estudian; por cierto, con porcentajes muy similares. Se observa ya, que desde edades tempranas un porcentaje importante de las mujeres están dedicadas al trabajo en el hogar. En el siguiente grupo de edad, la situación cambia y se produce la mayor diferenciación por sexo, ya que mientras los hombres se incorporan al trabajo, el 42.2% de las mujeres se dedica al trabajo doméstico. En este grupo se mantiene una gran similitud en los porcentajes de mujeres y hombres que estudian, alrededor del 17%.

En el grupo de 25 a 29 años en el que ya una gran parte de los jóvenes, adquiere responsabilidades familiares, al trabajo están dedicados el 88.4% de los hombres y el 45.3% de las mujeres; sin embargo, el 48.8% de éstas se dedica a



los quehaceres del hogar.

Como se puede observar, el panorama para las y los jóvenes no es alentador, pese a los objetivos trazados a corto plazo por organismos regionales y los programas dirigidos a ellas y ellos en materia de prevención de los problemas que las ha tocado vivir sin elección.

Características clínicas del joven violento

La respuesta (violenta o no) ante los estímulos que nos rodean depende de la percepción

- Presentan baja empatía, excesiva desconfianza y tendencia a justificar la violencia.
- Son hipersensibles a la proximidad física (necesita mucho espacio personal).
- Tienen bajo índice de tolerancia a la frustración.
- Algunas/os presentan deficiencia cognitiva en las capacidades verbales y planificadoras.
- Muestran temperamento impulsivo,
- Presentan falta de control



de las situaciones. La/el joven agresivo se ve a sí mismo en un mundo amenazante, sus experiencias dolorosas (abuso, abandono) le han enseñado que el entorno es hostil y puede presentar algunas de las siguientes características mencionadas por las distintas teorías psicológicas del campo clínico:

- Hay rigidez en el pensamiento.
- Hay incapacidad para lo abstracto.
- Hay fantasías focalizadas sobre la violencia.
- Su emoción fundamental es la desconfianza y la defensa.
- Algunas veces presentan una imagen que inspira temor.

Manifestaciones específicas de la violencia en los jóvenes de asentamientos humanos vulnerables

En este apartado se retomarán los aportes teóricos relacionados con las características de la violencia recogidas de los aportes teóricos que más describen la violencia en los jóvenes habitantes de los asentamientos humanos vulnerables.

Entre las características ambientales se pueden citar las siguientes (producto de la recopilación realizada expofeso para esta investigación en varias fuentes), que influyen negativamente más por las situaciones de discordia, depresivas o conflictivas que generan que por la



situación en sí misma.

- Las paternidades adolescentes o padres ausentes.
- Las familias grandes.
- La imagen deteriorada de los padres.
- El tipo de crianza (con hostilidad, maltrato, exceso de permisividad, falta de atención y comunicación).
- Los hogares deshechos.
- La pobreza
- La falta de representantes de la autoridad o la ley
- La falta de áreas recreativas, culturales y deportivas en estos asentamientos humanos.
- El maltrato infundado a los animales o el destrozo de áreas públicas o privadas.
- Los enfrentamientos periódicos como parte de los rituales de los mismos grupos.
- Las agresiones frecuentes entre familiares, pares o vecinos/as.
- El acoso a extraños.
- El uso de las tecnologías de comunicación para infringir violencia. (E-mail, celular chat, cámara web, redes sociales, foros y otros).
- La práctica de conductas riesgo como las prácticas sexuales a edad temprana, el consumo de alcohol y drogas.
- La falta de acceso a la educación o de empleo.
- Las pérdidas sin apoyo de un proceso de superación del duelo.
- La falta de armonía en las relaciones de noviazgo.
- Utilizar el enfrentamiento en actividades de tipo recreativo, entre otras.

En relación con la última característica Scandroglio (2011) delinea tres tipos de enfren-

tamientos grupales violentos entre los jóvenes de asentamientos humanos vulnerables, diferenciados, aunque relacionados entre sí.

El primer tipo de ellos se encuadra en el contexto de las sub-culturas juveniles que conforman las llamadas tribus urbanas: tales sub-culturas, además de las inclinaciones estéticas y culturales, asientan también la orientación ideológica de sus simpatizantes y, sobre todo, el tipo de relación que deben mantener con otros grupos, abonando un terreno fértil para el conflicto.

Los rivales, en este sentido, suelen ser los representantes de los grupos que se adscriben a ideologías opuestas; los lugares en los cuales se producen los enfrentamientos corresponden a las respectivas zonas de reunión de los grupos y las de ocio o tránsito; los motivos, finalmente, son soportados por las antipatías y aversiones designadas por la sub-cultura de pertenencia y el historial de desencuentros previos.

Para el segundo tipo de enfrentamientos, que en cierto sentido se solapa al primero, se amplía el contexto anterior e incluye a los patrones de ocio, se producen sobre todo durante las horas nocturnas de los fines de semana y en las zonas destinadas al disfrute del ocio y son desencadenados con frecuencia por motivos de roces ocasionales con desconocidos. En cuanto a la frecuencia de estos enfrentamientos, la media apunta hacia uno o dos enfrentamientos semanales coincidentemente más durante el fin de semana.

Finalmente, los enfrentamientos que caracterizan el tercer conjunto, se relacionan con el control y mantenimiento de los negocios ilegales.

Para Scandroglio (2011) entre los motivos que ocasionan los enfrentamientos están la obtención de respeto, la defensa propia y de los suyos siguiendo el principio de que la mejor de-





fensa es el ataque. Sobre todo cuando, efectivamente, la/el joven o algún amigo/a o miembro de su grupo, han sido víctima de ataques previos. Pero también lo es, por otro lado, la protección de los negocios delictivos y la garantía de que se podrá seguir operando gracias al respeto o temor generado en el entorno.

Para la designación de una posible víctima, se recurre a pre-concepciones específicas sobre su orientación ideológica, sus enemistades y la mayor o menor propensión al uso de la violencia que caracteriza el grupo sub-cultural de pertenencia. En otros casos, sin embargo, las dinámicas de diferenciación y contraposición que caracterizan la constitución y mantenimiento de una identidad grupal, sin emplear recursos subculturales definidos, se basa en el juego fueradentro o endo-exo, donde las víctimas son aquellas/os jóvenes que simplemente



pertenecen a un grupo que no es el propio.

Las y los jóvenes que se implican en conductas violentas, se sienten más amenazados que las y los jóvenes que nunca han tenido enfrentamientos. Consecuencia de ello es que se organizan para poder moverse más tranquilas/os por su entorno: se desplazan con un grupo de iguales, evitan ciertas zonas en las que se concentran los posibles enemigos/as, se encuentran en un estado de alerta casi permanente y se proveen de armas o artefactos que las sustituyan.

Las consecuencias más contingentes son, obviamente, las repercusiones físicas y legales del enfrentamiento. Ahora bien, el margen en el cual las consecuencias físicas de la violencia son toleradas es bastante amplio: las y los jóvenes que se implican en enfrentamientos suelen tener en cuenta de antemano ciertas repercusiones físicas, a veces auténticas heridas de guerra, desplazándose, en el cálculo real de tales consecuencias, hacia los extremos más graves.

Otra consecuencia negativa del ejercicio de la violencia es la proliferación de enemiga/os dispuestos a vengarse, en un momento dado, de las agresiones padecidas. Por su parte, los violentos se encuentran en un estado permanente

de inseguridad porque no saben nunca lo que les puede pasar.

Tal inseguridad solamente se puede reducir de dos formas: ganando respeto, y el ciclo se reactiva, o abandonando la conducta, y el ciclo se interrumpe. El porte de armas, en cualquier caso, se relaciona estrechamente tanto con la percepción de amenaza, de auto-eficacia y de control, por un lado, como con el cálculo diferencial de las consecuencias negativas, por otro.

En este sentido, puede variar a lo largo del proceso, siendo mucho más probable que se lleven armas, sobre todo de ataque y ofensa, al principio; mientras que, al final sólo se mantienen para defensa en casos extremos.

Como última reflexión se agrega que con este informe se darán a conocer los resultados obtenidos en esta investigación intentando sea el preámbulo para que en los próximos años, la sociedad duranguense sea testigo de cómo el conocimiento teórico y los aportes de las y los mismos jóvenes sobre la violencia juvenil en asentamientos humanos vulnerables de la ciudad, favorecen y ayuda a la reducción de este fenómeno de tan graves consecuencias, para las y los propios jóvenes quienes fueron una parte



fundamental en este proceso de indagación.

Claro está que un cambio de este tipo involucra desde luego enfáticamente el desarrollo de la democracia participativa de las y los jóvenes perteneciente a asentamientos humanos vulnerables con el incremento de la colaboración entre la escuela, la familia y el resto de la comunidad con la que convive, vinculados/as por supuesto, con las organizaciones de la sociedad civil y las gubernamentales.



Las multidimensiones de la violencia



La violencia es un fenómeno presente en todos los ámbitos de la vida del ser humano. Así hablamos de violencia de Estado, de violencia de género, de violencia simbólica, de violencia psicológica y otros tipos de violencia inherentes a las sociedades humanas. Lo cierto es que la violencia está ahí en sus variadas formas tan antiguas como el mismo hombre.





Parece que la violencia se ha convertido en un estereotipo a imitar por niñas/os, adolescentes, jóvenes y adultos y la hemos adoptado como una convivencia normal en nuestros espacios de relación social; sin violencia no hay convivencia. Tal sería el apotegma que transforma la excepción en regla.

Por lo tanto conviene revertir la violencia en excepción como un hecho casual, accidental y que la conciencia social nos diga que una sociedad con valores solidarios, de apoyo, de confianza, de tolerancia evitarán que haya guerras, revoluciones, conflictos sociales, personales y que estos se resuelvan por la vía del buen vivir, del buen razonar las emociones frente a las y los otros con necesidades a satisfacer, manteniendo un equilibrio social. Pero la introyección y proyección de nuestras emociones apuntan a todo lo contrario y el primer paso es identificar las causas y factores primarios donde tiene presencia significativa la violencia y llevar a cabo un compromiso generacional de cero violencia entre la juventud; sobre todo porque es la población que más predomina en el planeta. Por esto es imprescindible estudiar **las causas de la violencia, su tipología y variación en la juventud de asentamientos humanos vulnerables** y susceptibles al cambio con estrategias políticas específicas de intervención

social teniendo como ambiciones.

a) **Identificar** las multicausas de la violencia en la juventud de asentamientos humanos vulnerables en el municipio de Durango.

b) **Clasificar** los multifactores justificantes de la violencia entre las y los jóvenes.

Desprendiendo la necesidad de ubicar teóricamente este fenómeno dentro de un modelo que lo explique contextualmente, aludiendo por esto al modelo ecológico de la violencia como se explica en los siguientes párrafos.

Modelo ecológico de la violencia

Con relación con la violencia existen varios modelos teóricos entre ellos el ecológico en el cual nos vamos a posicionar, pues se apega al problema y objetivos de investigación planteados:

- **Macrosistema:** que trata sobre valores culturales y sistemas de creencia.
- **Mesosistema:** que es el elemento de interrelaciones entre el macro y microsistema.
- **Microsistema:** Estructura donde se especifican los roles e interacciones que la persona realiza con su medio ambiente.





- **Exosistema:** Entornos donde la y el sujeto es influido por el medio ambiente.

Este modelo teórico nos permite integrar las causas, motivos y entornos de la violencia en las y los jóvenes. Pues la violencia se traslada por medio del vector humano de las emociones y que por tanto no se queda estacionada y fluye conforme a la evolución situacional de las y los sujetos; situación que podemos catalogar como universal y relacional con otros factores subjetivos que catapultan la agresión en otros espacios.

Un ejemplo de derivación violenta en diferentes espacios pudiera ser el consumo de alcohol entre las y los jóvenes; sin embargo podría ser causa aparente por la cual las y los jóvenes agrede a su familia, siendo la causa real la falta de comunicación y afecto en la relación estructural de la familia. Por tanto, este modelo es propicio para entender las conexiones entre los diversos subsistemas causales y espaciales de la violencia: drogas, alcohol, familia, escuela, barrio, tipos de violencia, etc.

Con este modelo se trata de explicar que las causas son una retroalimentación de otras y que ninguna de ellas es definitiva en la generación de violencia y que todas confluyen en la potenciación de la misma.

Lo dicho sobre violencia en las y los jóvenes **Instituto Mexicano de la Juventud**

El Instituto Mexicano de la Juventud en la Encuesta Nacional de Violencia en las Relaciones de Noviazgo 2007, concluye que la violencia bajo el “amor” se enmascara y confunde una relación sentimental con agresiones y conductas tendentes al maltrato en pareja. Y esto se torna más complejo porque la mayoría de las personas no tiene en cuenta que este tipo de relación de maltrato confunde la violencia con el amor que debería existir en este tipo de relaciones. Nos advierte también que pre-concepciones culturales, la violencia en los hogares en la infancia, la discriminación y adicciones junto con la violencia son detonantes de una reproducción sin límites al no



haber conciencia de este comportamiento.

INEGI: “a propósito del día internacional de la juventud”

El INEGI (2014) hace mención que la violencia entre la juventud no es diferente entre hombres y mujeres, señalando que las defunciones son, casi en su totalidad, catalogadas como violentas por agresiones:

En Durango, en 2011, 22.7% de las defunciones totales fueron catalogadas como violentas, de las cuales, una cuarta parte (25.3%) sucedieron en la población de 15 a 29 años y dentro de este grupo, 88.8% aconteció en la población masculina.

Las tres principales causas de muerte en los varones son provocadas por agresiones (50.1%), accidentes de transporte (18.0%) y por lesiones autoinfligidas intencionalmente (3.8%), todas ellas catalogadas como violentas y que en con-

junto representan 71.9% de las defunciones totales de este grupo de población.

En la población femenina se mantiene una estructura similar a la de los varones, fallecen principalmente por agresiones (20.7%), accidentes de transporte (19.6%) y lesiones autoinfligidas intencionalmente (13.0%), aunque su nivel es menor ya que en conjunto apenas supera la mitad de las defunciones totales de ese bloque de edad (53.3 por ciento). Tanto en hombres como en mujeres estas tres causas de muerte



se presentan en los distintos grupos de edad. (pág.12)

Periódico MILENIO

Por otra parte, un estudio realizado por el Congreso y el Gobierno Federal indica que México pierde su bono demográfico:

Al señalar que son los jóvenes los que más han pagado las consecuencias de la guerra contra el crimen organizado (...) Es lamentable que los jóvenes, además de padecer exclusión y vulnerabilidades, estén pagando la mayor cuota de sangre por la expansión del narcotráfico y del crimen organizado”, se lee en el documento, en el cual se expone que la principal causa de muerte en la juventud mexicana ya es... el homicidio: “Situación sumamente grave”, ya que tres de cada diez muertes violentas en el país son de jóvenes

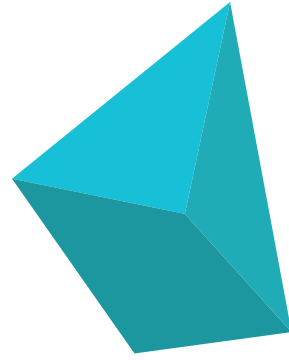
(31.7%) y la mayoría de éstas ocurre por asesinatos —cuatro de cada diez—, principalmente a balazos: siete de cada diez.

El informe exhibe que la tasa de homicidios entre los jóvenes de sexo masculino (15 a 29 años) por cada cien mil habitantes está muy por encima de la media nacional: es de 43 contra 22 (INEGI), pero si se centra exclusivamente en los jóvenes varones entre 25 y 29 años, literalmente se duplica: llega a 86 por cada cien mil habitantes.

El INEGI encuesta a jóvenes para saber qué genera la violencia

Finalmente el INEGI durante este 2014 lleva a cabo una encuesta a favor de los jóvenes y así determinar las causas de la violencia juvenil.





Metodología. Resultados

La descripción cuantitativa del instrumento

EL estudio sobre la violencia en los jóvenes es descriptivo y cuantitativo respecto de los factores en que se origina, desarrolla y manifiesta. Para esto usaremos el cuestionario aplicado por la Fundación Pfizer en el estudio sobre “Juventud y Violencia” en España debido a que procura información muy cercana al entorno





La adaptación del instrumento fue en la terminología propia de nuestras y nuestros jóvenes y la integración de ítems comprensivos para ellas y ellos en su contexto. El cuestionario consta de 8 secciones con 38 preguntas que registran los entornos, causas, motivos de justificación, factores, la violencia como factor de liderazgo grupal, reacción, violencia física, violencia emocional, victimización en los jóvenes.

Este cuestionario es importante, por el hecho de que las preguntas abarcan la mayor parte de los factores y espacios en que se genera y suscita la violencia. Pues la violencia no sólo debe identificarse, si no entenderse en un contexto determinado de conciencia social de relatividad humana y bosquejar los patrones conductuales de realización.



Población y Muestra.

De acuerdo con el INEGI Inventario nacional de Viviendas (2014), tal como se presenta en la Tabla 1, la población foco de nuestro estudio está compuesta de 5108 jóvenes entre 15 a 29 años, en los siguientes asentamientos humanos (colonias): Asentamientos humanos, Dolores del Río, Constitución, la Joya y las Auroras.

Muestra	
Población de jóvenes	5108
Edad	15-29 años
Jóvenes a encuestar	35 Mujeres 35 Hombres 70 Jóvenes
Asentamientos humanos identificados	5 asentamientos con alta vulnerabilidad
Nivel de confianza de la muestra	90%

Tabla 1. Descripción de la población y la muestra.

Rango de edad	Población¹
De 0 a 14 años	5748
De 15 a 29 años	5108
De 30 a 59 años	5456
De 60 y más años	1152
Con discapacidad	1184

Sin embargo las colonias con mayor población son: Asentamientos humanos y Dolores Del Río. Las tres restantes: Constitución, la Joya y las Auroras casi no cuentan con población joven por ser de reciente creación. Por ello las encuestas se realizaron en los dos asentamientos más poblados representativos de los demás.

Tabla 2. Población juvenil. Cifras de las áreas geográficas de intervención.

Fuente: INEGI: Inventario Nacional de Viviendas. Reporte de área seleccionada.

En la Ilustración 1, se muestra la selección de las colonias (asentamientos humanos) y los resultados obtenidos en Tabla 2.

La población objetivo fueron las y los jóvenes de 15 a 29 años en estos espacios poblacionales seleccionados por medio de un polígono general trazado en estas cinco colonias.

La encuesta se dirigió a un total de 70 su-

jetos/as, conforme a los resultados obtenidos en el programa epidat 3.1., con un nivel de confianza del 90%, es decir, con un error muestral del 10% de riesgo de que las y los entrevistados no han sufrido violencia.

De estas y estos 70 jóvenes se encuestarán 35 mujeres y 35 hombres en sus hogares de manera personal.

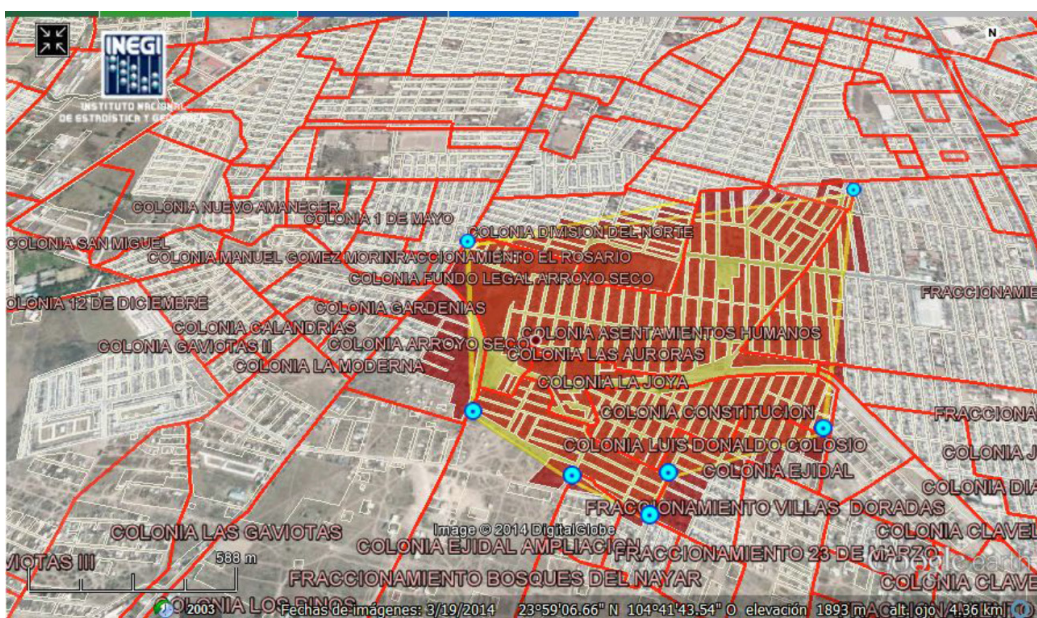


Ilustración 1. Imagen de geolocalización, obtenida del INEGI



Resultados

CAPÍTULO II **SER JÓVEN Y SUS CONSECUENCIAS** **2.1. JUVENTUD Y VIOLENCIA**



Como hemos advertido en el apartado referente al contexto demográfico local, ser joven es tener un estatus de edad entre los 15 y 29 años, lo cual indica que la persona en este estadio es potencialmente creativa/o, productiva/o y transformador/a. Incluso hoy día, joven madura/o es quien tiene un ranking de edad entre los 30 y 40 años.



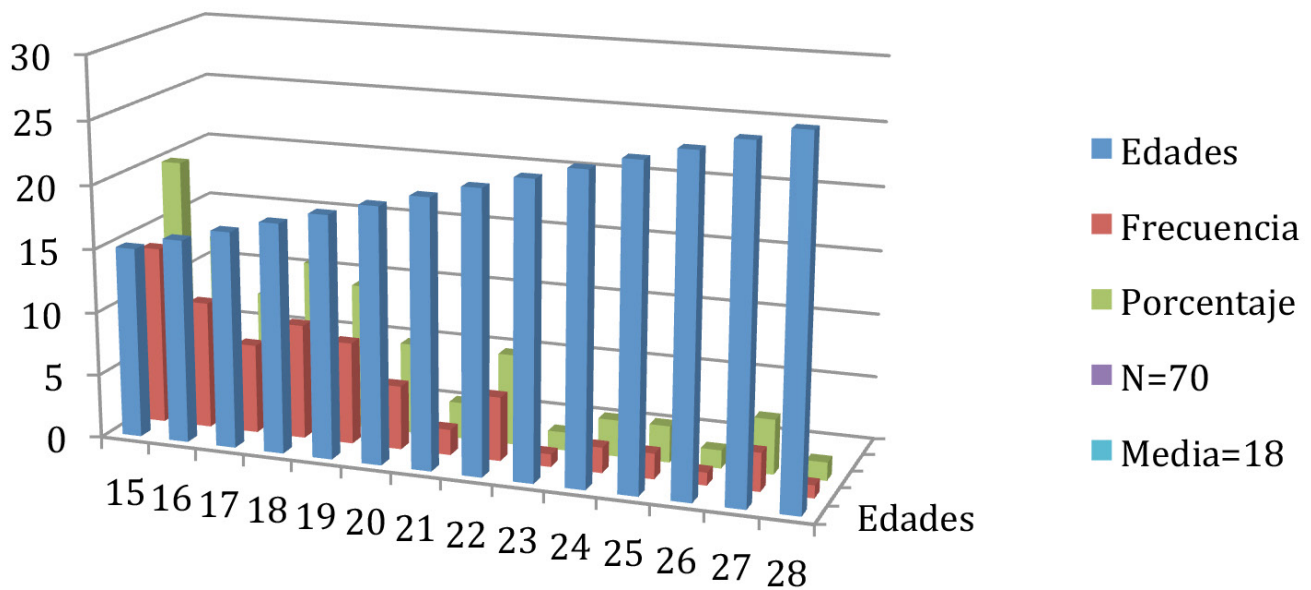
Esta nueva tendencia paradigmática de jóvenes es producto de la evolución tecnológica y médica que ha impactado en la vida de los seres humanos. Así observamos que el promedio de vida es más amplio, la productividad económica y satisfacciones sociales son asequibles en estos rangos de edad.

Esto demuestra que la edad biológica no necesariamente converge con la edad cronológica. Sin embargo frente a procesos progresivos también encontramos procesos regresivos. Pongamos por ejemplo el desempleo que a nivel global encontramos en este estrato de la pobla-

ción, a tal grado que se le ha calificado como la generación “ni ni”, motes que sin duda reflejan la situación vivencial de los más jóvenes, generando una “incertidumbre fabricada” en todo orden, de la cual habla Giddens como antípoda de la “incertidumbre natural”.

La violencia no escapa a estos aspectos regresivos de la juventud, si analizamos la edad de las y los jóvenes en estos sectores poblacionales marginales de Durango, tenemos que:

La edad promedio de las y los jóvenes es de 18 años tal como puede observarse en la Gráfica 1.



Gráfica 1. Edad promedio de las y los jóvenes.

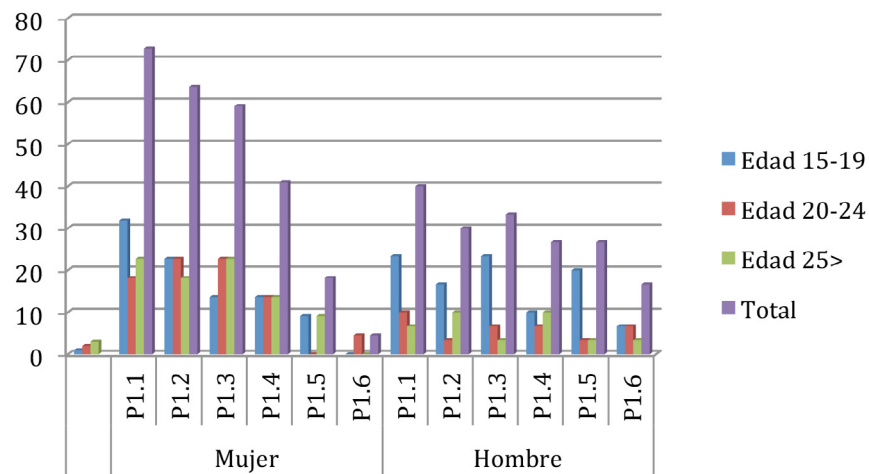
Cabe señalar que las edades predominantes en la Gráfica 1 son 15 a 16 años. Estas mismas edades reflejan el microsistema de violencia más común para las y los jóvenes encuestados.

Microsistema de violencia

PREGUNTA 1. LA SITUACIÓN MÁS COMÚN DE VIOLENCIA PARA AMBOS SEXOS ES:

En la primer pregunta del cuestionario, se

preguntó sobre la situación más común de violencia, y los resultados muestran, de acuerdo a la Gráfica 2 que las mujeres (32%) y hombres (23%) de 15 a 19 años maltratan a sus mascotas. De igual manera las mujeres (23%) y los hombres (17%) insultan a sus padres. Finalmente las mujeres (14%) y los hombres (23%) patean objetos en la calle. En resumen estas categorías son representativas también para los otros estratos de edad: 20-24 años y 25 años y más.

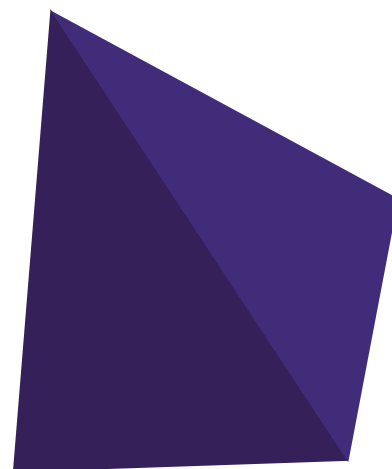


Gráfica 2. Situación más común de violencia.

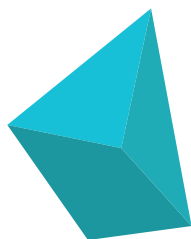


Dichos resultados demuestran que las y los jóvenes de menor edad tienen comportamientos proyectivos más violentos que las y los jóvenes de mayor edad. Por tanto, podemos mencionar, como se explicaba anteriormente, que la violencia inicia a temprana edad por muchos factores, más adelante se citarán algunos de ellos. Pero también es preciso señalar que desde un punto de vista psicológico conductual o psicoanalítico no es lo mismo el maltrato a objetos inanimados y el maltrato a un ser vivo que quizás, esta sea una actitud violenta inicial y potencialmente peligrosa para con las y los demás.

Incluso se puede decir que la violencia va más allá, al adquirir ciertos visos de sistematicidad, como lo dicen los resultados arrojados del ítem dos del cuestionario aplicado a los jóvenes.



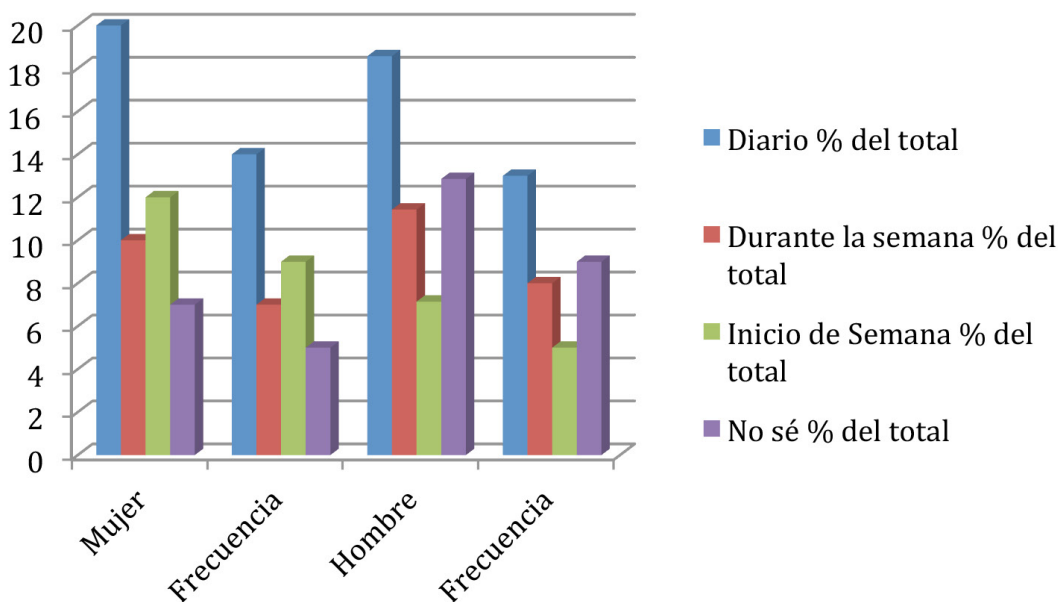
“ *A menor edad en los jóvenes mayor violencia* ”



PREGUNTA 2. LA FRECUENCIA DE LA VIOLENCIA ES:

Como puede observarse en la Gráfica 3, la frecuencia de la violencia (pregunta 2) es diaria o cotidiana tanto en mujeres como en hombres; sin embargo sobresalen las mujeres con un 20% respecto de los hombres, quienes presentan un 19 %, constituyendo un 39% de la población que la sufre. Esto nos indica que la sistematicidad de la violencia es mayor en mujeres que en hombres.

“*Las mujeres están más expuestas a la violencia que los hombres*”



Gráfica3. Frecuencia de la violencia.

Esto nos conduce a reflexionar y a desvirtuar la creencia de que la violencia es más propia de los hombres que de las mujeres. Sin duda, estos hallazgos importantes nos sugieren interpretaciones cautelosas respecto de la violencia en estos sectores vulnerables.



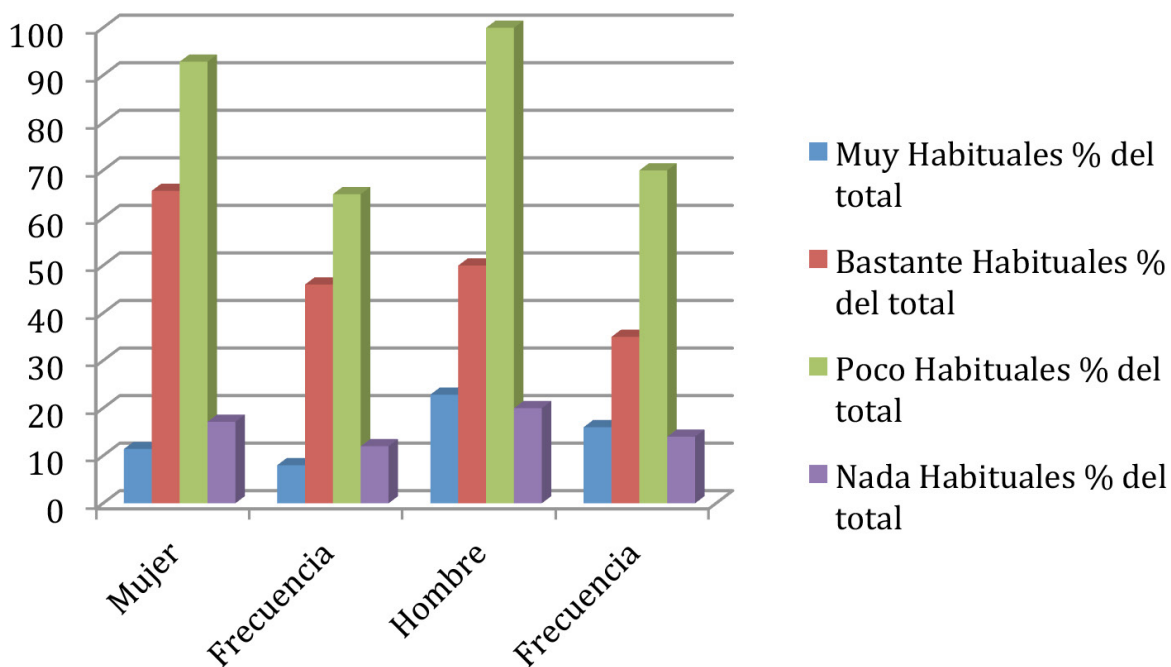
Exosistema de la violencia

PREGUNTAS 3,4,5 y 6: LOS ENTORNOS DE LA VIOLENCIA SON:

Las preguntas 3, 4, 5 y 6 son referidas a los entornos de la violencia, y como se presenta en la Gráfica 4, estos entornos son poco habituales entre la población de jóvenes mujeres y hombres.

Basta observar los ítems significativos, donde las mujeres con un 93% y los hombres con un 100% de los casos optan por esta categoría.

No obstante podemos observar que los entornos violentos se encuentran distribuidos de manera equilibrada en los diferentes escenarios que van desde la familia, calle, barrio, plazas, parques, antros, cines, escuela, etc.



Gráfica 4. Entornos de la violencia y su habitualidad.

“Violencia sin fronteras”

La información en estos reactivos contrasta con el interrogante número uno; pues por un lado tenemos que la violencia la proyectan hacia mascotas y objetos que patean en la calle; mientras que por otra parte advierten de manera contraria que los entornos de violencia son poco habituales entre los encuestados. No obstante puede que la razón de esta contradicción lógica esté enmascarada por el equilibrio en la elección de cada una de las categorías, en la reacción al cuestionario, encubierta por las causas determinantes de la violencia que a continuación se analiza.

Mesosistema de la violencia

PREGUNTAS 7,8,9,10,11,12,13,14,15 y 16: LAS CAUSAS MÁS IMPORTANTES DE LA VIOLENCIA SON:

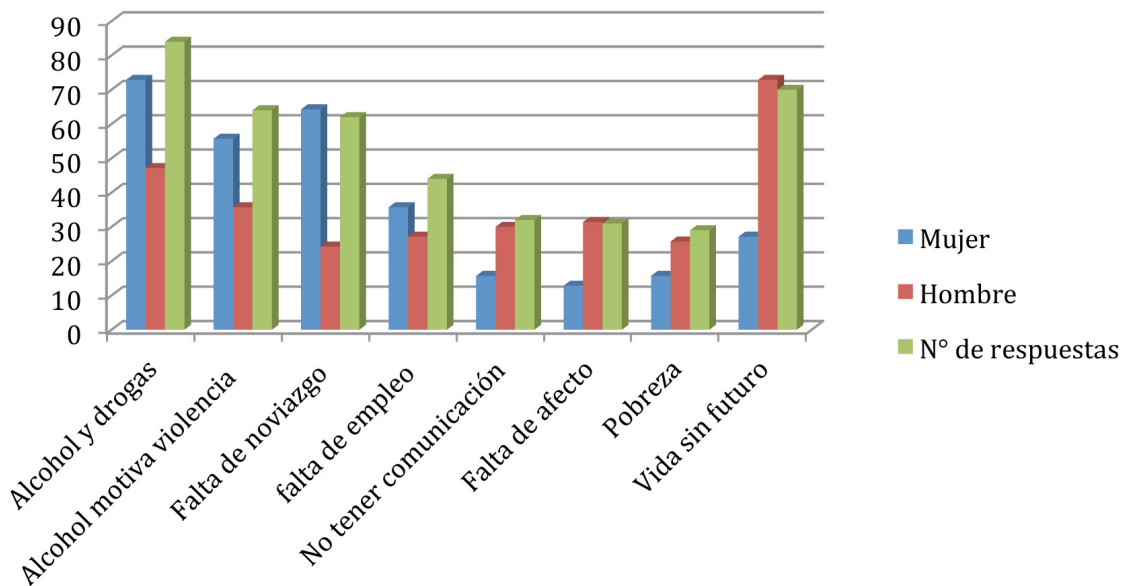
En las preguntas del 7 al 16, se establecen

las causas más importantes de la violencia, y tal como se presenta en la Gráfica 5 la primer causa es el alcohol y las drogas generan la violencia con un 72% para las mujeres, en tanto que a los hombres con un 47%. Esto corresponde a 84 respuestas de las y los encuestados.

La segunda causa es la ingesta solo de bebidas alcohólicas con un 91% de las respuestas, donde las mujeres dicen que esto sucede con un 55% y los hombres indican lo mismo con un 36%.

Finalmente con un 89% se establece que la tercer causa generadora de violencia es la falta de una relación de noviazgo. Así lo dicen las mujeres con un 65% y los hombres con un 24%.

Por lo que puede concluirse que los jóvenes en este sentido manifiestan pulsiones, deseos y metas que no han podido alcanzar, motivo por el cual generan una violencia hacia sus semejantes de manera expresa.



Gráfica 5. Causas de la violencia.



Pero es interesante no perder de vista que estas causas se encuentran relacionadas con el estilo de vida de las y los jóvenes y su medio ambiente. Por tanto una causa puede llevar a otro y motivar un resentimiento social oculto, donde la única manera de emerger a la luz es mediante un encuentro vivencial con quienes padecen la violencia cotidiana, que sería un estudio de tipo etnográfico en un futuro cercano.

“*Las causas de la violencia: consumo de alcohol, drogas y la falta de una relación de noviazgo*”



Macrosistema de la violencia

PREGUNTA 17,18,19,20,21,22,23,24 Y 25 FACTORES SOCIALES QUE AUMENTAN LA VIOLENCIA:

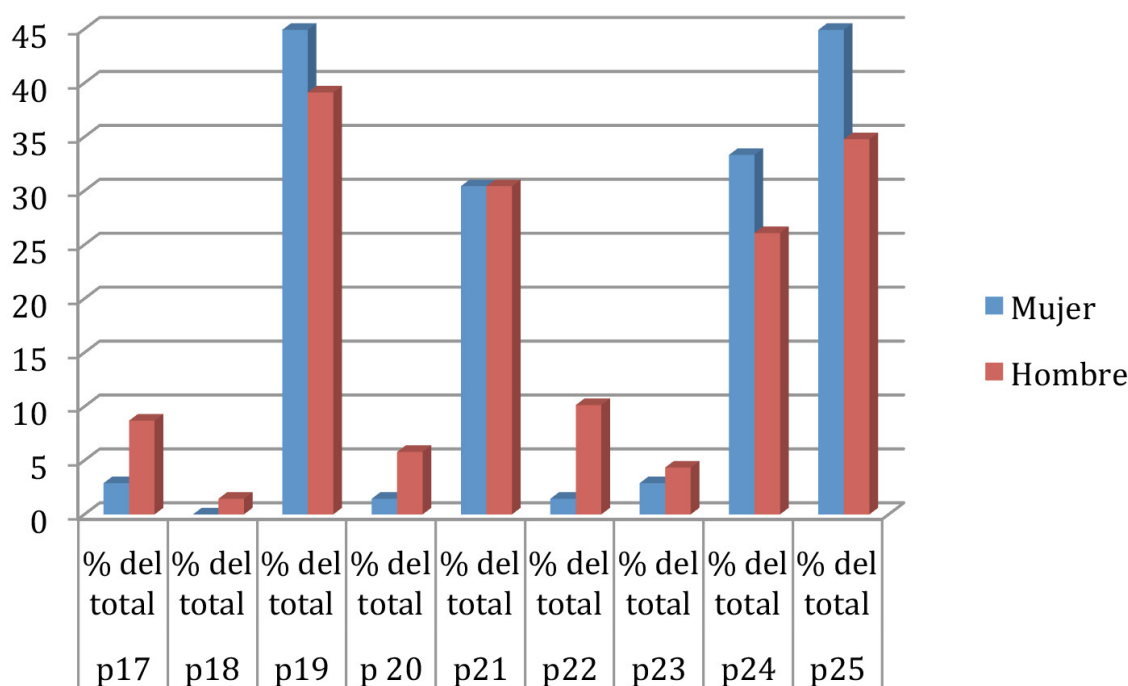
Las preguntas del 17 al 25, indican los factores que influyen en el aumento de la violencia, sin embargo a pesar de estar presentados en la Gráfica 6, se explican en orden de importancia:

El primer factor (pregunta 19) que influye en el aumento de violencia es que los amigos no

asistan a la escuela y la detonen, las mujeres con un 45% y los hombres con un 39%.

El segundo factor importante (pregunta 25) en el aumento de violencia es que amigos o vecinos al no tener empleo motivan la violencia, de acuerdo con el 45% elegido por las mujeres y el 35% de los hombres.

El tercer factor importante (pregunta 24) es el juntarse con amigos en la calle, lo que hace que la violencia aumente, según el 33% señala-



Gráfica 6. Factores que influyen en la violencia, entre hombres y mujeres.

“La violencia no se crea ni se destruye simplemente se transforma en:

- 1) No asistir a la escuela*
- 2) Falta de empleo*
- 3) Juntarse con amigos en la calle*
- 4) Falta de alumbrado*

do por las mujeres frente al 26% dicho por los hombres.

El cuarto factor más importante (pregunta 21) refiere que la falta de alumbrado público influye en el aumento de la violencia, opinión del 30% expresada por los y las jóvenes en general.

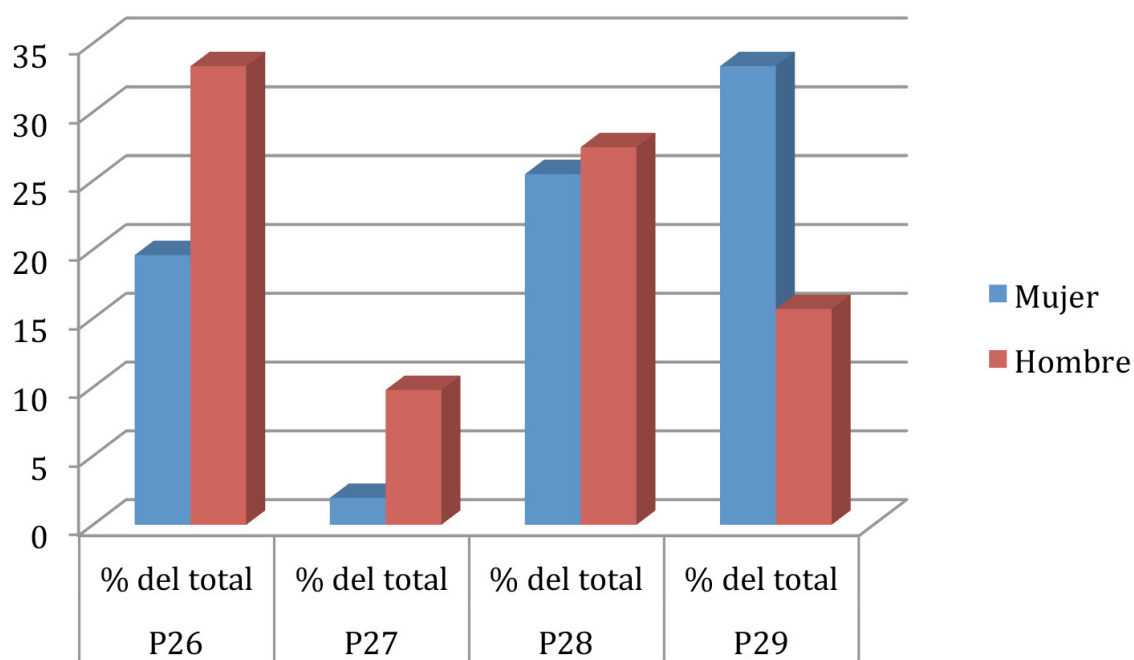
Si estas son las causas de la violencia, ahora corresponde decir sus razones.

Mesosistema de la violencia

PREGUNTA 26,27,28,29 Y 30 MOTIVO O RAZÓN PARA JUSTIFICAR LA VIOLENCIA:

El motivo o razón por la cual se justifica la violencia viene referida en las preguntas del 26 al 30, que de acuerdo a la Gráfica 7 se establece que los hombres con un 33% justifican la violencia siempre para defender a algún familiar, amigo o conocido (pregunta 26); en cambio en el polo opuesto de la justificación de la violencia tenemos a las mujeres con un 33%, quienes la han utilizado siempre en casos extremos (pregunta 29).

Por su parte las preguntas 28 y 30 indican que tanto mujeres (25%) como hombres (27%), casi a la par, justifican siempre la violencia en defensa propia ante una agresión.



Gráfica 7. Razones para justificar la violencia, por pregunta y por sexo.



Elegir dos opciones opuestas en la justificación de la violencia en los jóvenes es suficiente para reflexionar que tanto mujeres como hombres son dos polos opuestos, pero complementarios en muchos fenómenos sean morales, políticos, sociales, religiosos, familiares, escolares, actitudinales, intelectuales y otros más, que ayudan a comprender que hombres y mujeres poseen una cosmovisión de sí y su sociedad muy distinta y, quizás, más efectiva y resulta en las mujeres. Por ello es imprescindible elaborar y desarrollar instrumentos contextuales desde una violencia vivencial y actual.

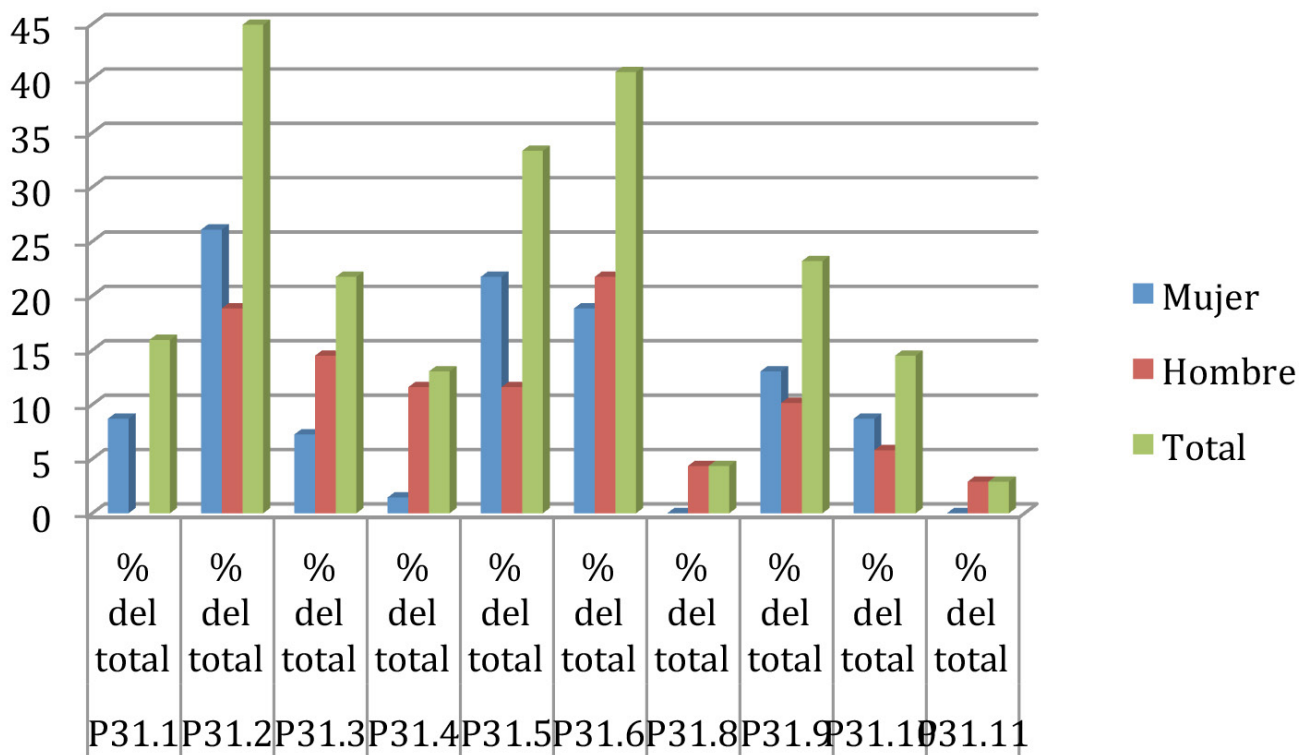
***“Violencia instintual
en hombres vs violencia
racional en mujeres”***



PREGUNTA 31. LA REACCIÓN ANTE LA VIOLENCIA HA SIDO:

La pregunta 31 establece la reacción ante la violencia, y ésta es muy distinta entre hombres y mujeres, ya que un 26% de las mujeres intenta evitar, calmar y dialogar contrario al 19% de los hombres. En la Gráfica 8 corresponde la segunda opción de la pregunta.

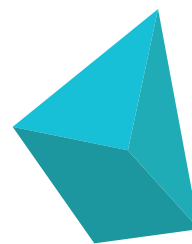
Asimismo la Gráfica 8 sobresale el hecho de que las mujeres con un 19% escojan defenderse de la violencia, contrario al 22% de los hombres.



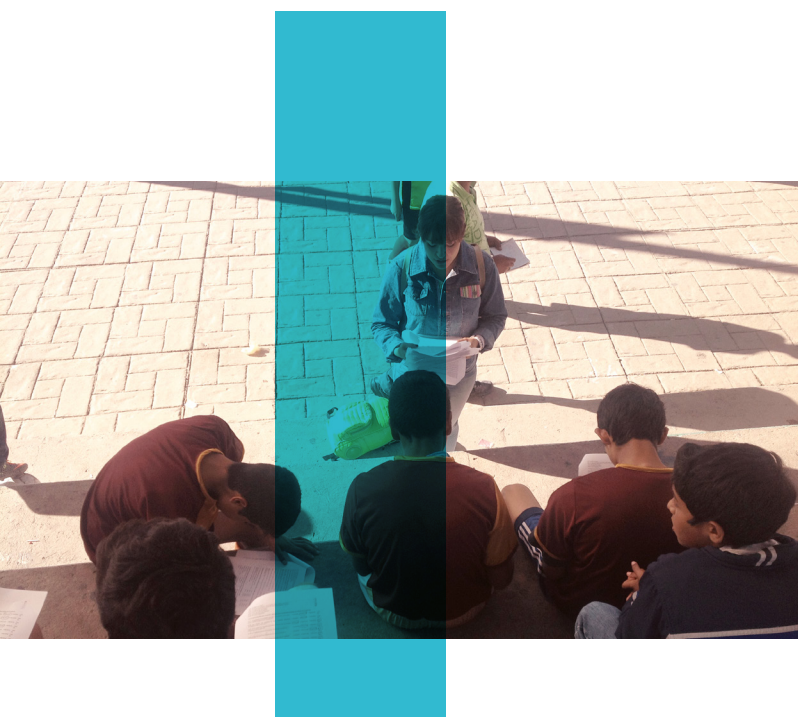
Gráfica 8. Reacción ante la violencia por hombre y mujer.



En suma, las mujeres dejan entrever que la razón está por encima de la emoción en la mayoría de las categorías elegidas. Esto viene a reforzar que las estrategias discursivas son más efectivas entre las mujeres que entre los hombres. Sin embargo, ahora corresponde analizar el rol de mujeres y hombres ante una situación de violencia, porque de un rol activo- pasivo podríamos pasar con facilidad de justificar a injustificar un acto violento. Veamos a continuación este aspecto.



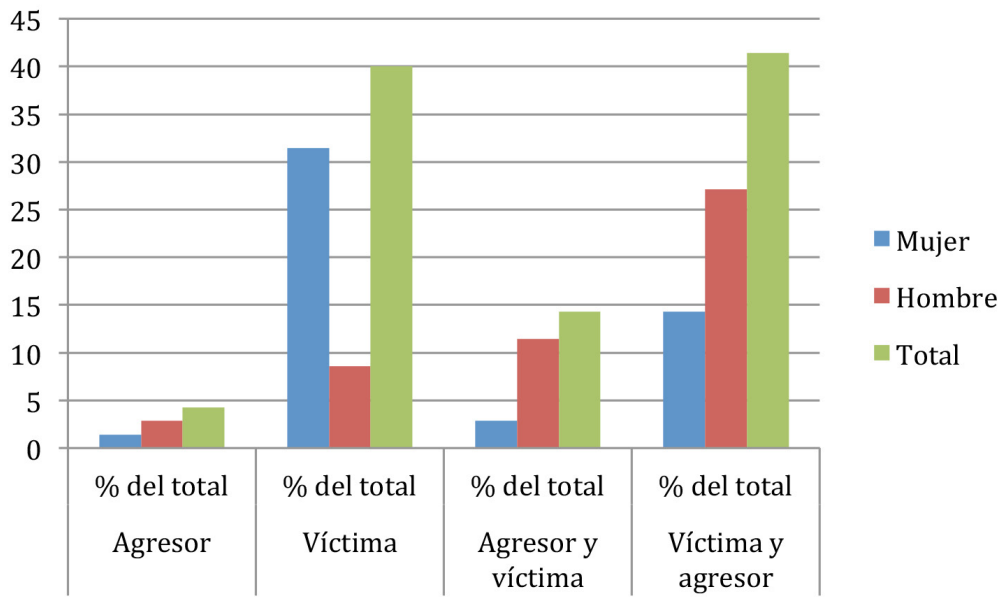
“Diálogo y defensa propia: Recursos contra la violencia.”



PREGUNTA 32. ROL EN LA VIOLENCIA :

En la pregunta 32 se puede observar el rol que hombres y mujeres toman en la violencia, así en la Gráfica 9, se puede observar que el rol más importante es ser víctima-agresor (41%) y en segundo lugar el de víctima (40%). Quien juega el rol de víctima es la mujer (31%) y en la mayor parte de los casos el hombre asume el rol de víctima-agresor (27%).

Como se mencionaba, hay un trasvase de víctima hacia ser agresor, lo cual denota que el intercambio de ser un agente pasivo en activo, y probablemente, con mayor carga de violencia a quien va dirigida la acción. De aquí se desprende una actitud muy importante en la resolución de los problemas, como es el dirigirse a las personas o instituciones en auxilio. Así se observa en el quehacer de quien resulto agredido.



Gráfica 9. Rol ante la violencia.

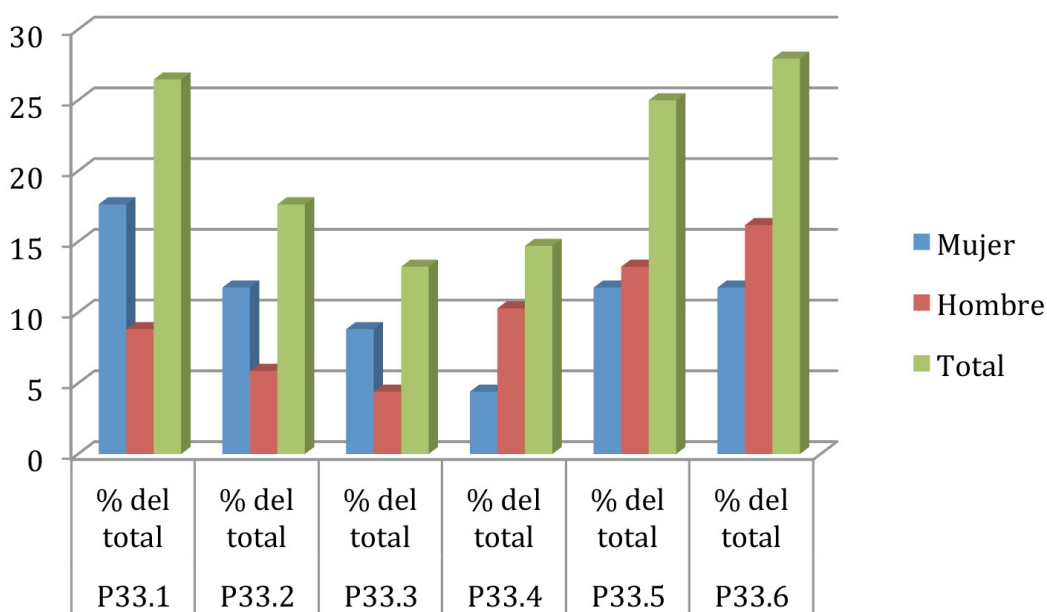
“ Rol en la violencia: víctima-agresor ”

PREGUNTA 33. QUÉ HIZO LA VÍCTIMA-AGRESOR ANTE ESTA SITUACIÓN :

En la pregunta 33, se hace referencia específicamente a lo que hizo la víctima-agresor ante la violencia, y tal como se muestra en la Gráfica 10 en general las y los jóvenes no hicieron nada ante esta situación con un 30%, pero el 26.5% sí hablaron con los padres. Específicamente los hombres (16%) no hicieron nada frente a un

18% de las mujeres que hablaron con los padres y madres para solucionar la situación.

De aquí se desprende que el diálogo es una herramienta poderosa en la resolución de conflictos que nace del mismo proceso de autorregulación de la conducta e indica los procesos conscientes que poseemos como seres sociales, racionales en una sociedad compleja de relaciones sociales cotidianas.



Gráfica 10. Acciones sobre la víctima agresor ante la violencia.

“El Diálogo es un adjetivo contra la violencia.”



PREGUNTA 34. HAS SIDO AGREDIDO FÍSICAMENTE:

Ante la pregunta 34, sobre la agresión física, el 24% de los hombres respondieron que fueron agredidos por la policía, mientras que las mujeres contestaron con un 16% que han sido agredidas por amigas o amigos.

“La violencia psicológica es en la escuela”

PREGUNTA 36. MEDIO O VÍA DE MALTRATO

En la pregunta 36 sobre el medio o vía de maltrato, el 30% de las mujeres y el 15% de los hombres han recibido maltrato a través de internet y foros.

“La violencia psicológica es por parte de los compañeros de estudio”

*“Violencia física:
Policía vs hombres
Amigas/os vs mujeres”*

PREGUNTA 35. HAS RECIBIDO MALTRATO EMOCIONAL O PSICOLÓGICO:

En la pregunta 35, sobre si ha recibido maltrato emocional o psicológico, el 35% de las mujeres mencionan que han sufrido este tipo de maltrato por parte de compañeros de estudio y los hombres con un 14%.

“La violencia es por internet”

PREGUNTA 37. POR PARTE DE:

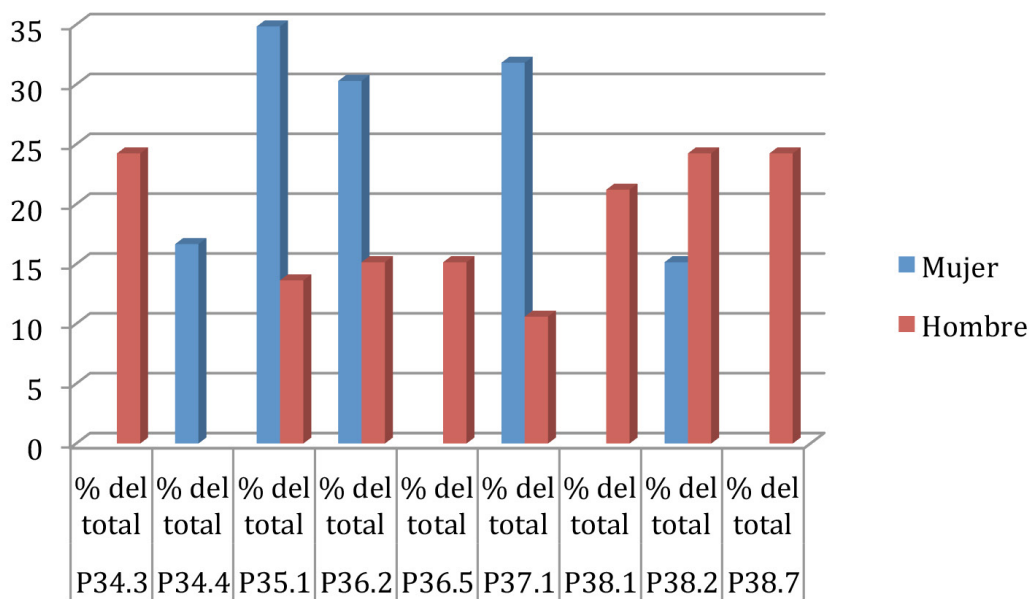
En la pregunta 37, se establece de quiénes han recibido este tipo de violencia, y se establece que lo reciben de compañeros de estudio, así lo expresan las mujeres con un 32% y los hombres con un 11%, que viene a confirmar el maltrato psicológico escolar.



PREGUNTA 38. PARTICIPACIÓN ACTIVA EN SITUACIONES:

En la pregunta 38 se establece la participación activa en diversas situaciones, en donde el 15% de las mujeres, contrario a un 24% de los hombres deciden enfrentarse a un amigo y en cuanto a enfrentamientos en justas deportivas solo los hombres con un 24%, como se puede ver en la Gráfica 11.

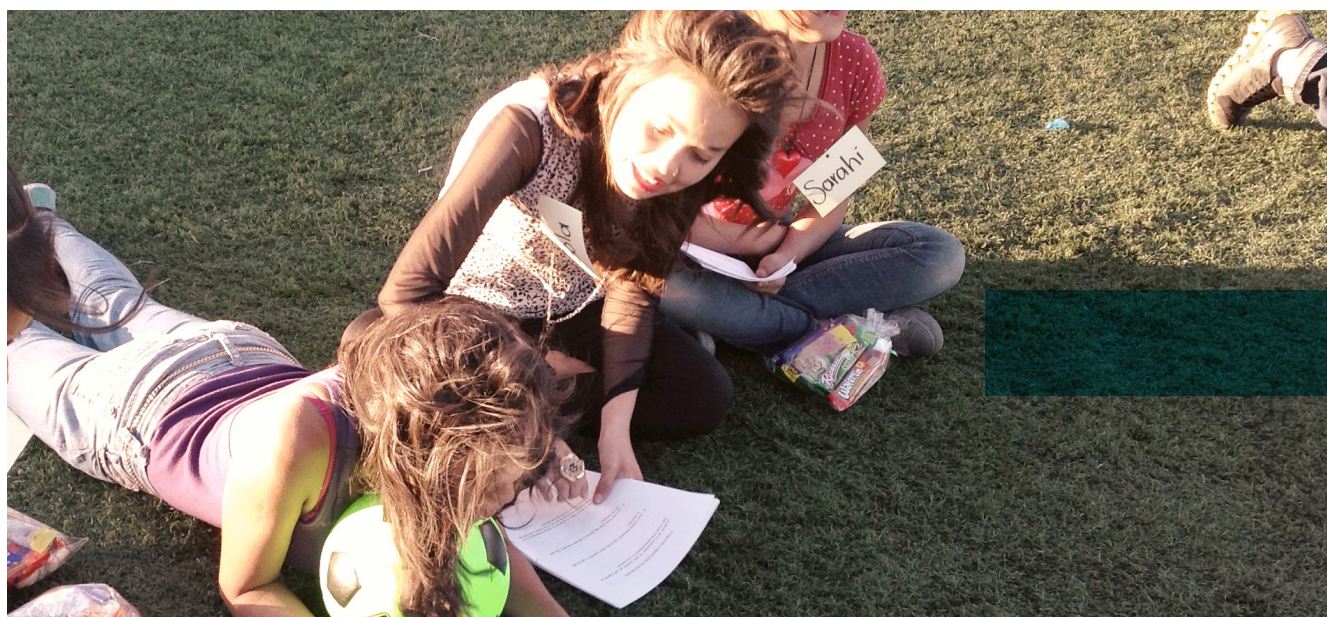
En otras palabras, la violencia es cercana a las relaciones íntimas de los jóvenes –amigas-amigos y en ambientes recreativos como el deporte.



Gráfica 11. Comparativo Hombre y mujer de preguntas desde la 34 a la 38.



Conclusiones



Si bien es cierto que muchas de las preguntas estudiadas sobre la violencia en las y los jóvenes están presentes, no es menos cierto que no todas tienen el mismo peso específico. Y así se concluye que unas tienen una intensidad de presencia significativa alta, media y baja y por consecuencia algunas no calificaran como tal a pesar de estar presentes descriptivamente.

Preguntas con intensidad alta (intervalo 51%>)

Después de la presentación de resultados en el capítulo anterior, se considera que algu-

nas preguntas tienen una intensidad alta en sus respuestas, pues presentan un intervalo mayor al 51% de los cuales se presentan las siguientes conclusiones:

- El alcohol y las drogas son el principal generador de la violencia.
- La tercer causa generadora de violencia es la falta de una relación de noviazgo.
- El primer factor que influye en el aumento de violencia es que los amigos no asistan a la escuela y la detonen.
- El segundo factor importante en el aumento de violencia es que amigos o vecinos al no tener empleo motivan la



violencia.

Preguntas con intensidad baja (intervalo 23%-36%)

Por otro lado se tienen preguntas consideradas como una intensidad baja, esto quiere decir que se obtuvo con un intervalo de respuestas entre el 23% y el 36%. Donde se concluye que:

- Que las mujeres y hombres de 15 a 19 años maltratan a sus mascotas.
- Las mujeres insultan a sus padres, mientras que los hombres patean objetos en la calle. Estas categorías son representativas también para los otros estratos de edad: de 20 a 24 años y 25 años o más.
- Desde la perspectiva de los hombres la relación de noviazgo es generadora de violencia.
- La falta de alumbrado público influye en el aumento de la violencia.
- El juntarse con amigos/as en la calle hace que la violencia aumente.
- Amigos/as o vecinos/as al no tener empleo motivan la violencia.
- Se justifica siempre la violencia en defensa propia ante una agresión.
- Los hombres dijeron que justifican la

violencia siempre para defender a algún familiar, amigo o conocido.

- De la justificación de la violencia las mujeres la han utilizado siempre en casos extremos.

La reacción ante la violencia ha sido:

Intentar evitar, calmar y dialogar.

El rol más importante es ser víctima-agresor. Quien juega el rol de víctima es la mujer y en la mayor parte de los casos el hombre asume el rol de víctima-agresor.

Has sido agredido físicamente y por quién

- Los hombres respondieron que fueron agredidos por la policía.

Has recibido maltrato emocional o psicológico:

- Las mujeres mencionaron que han sufrido este tipo de maltrato por parte de compañeros de estudio.

Medio o vía de maltrato y por quién

- Las mujeres nos dicen que han recibido violencia a través de internet y foros.
- Las mujeres han recibido violencia de compañeros de estudio.

Participación activa en situaciones:

- Los hombres se han enfrentado a un amigo y en justas deportivas.





El grupo focal

Dentro de las acciones previstas en el protocolo de esta investigación, en una segunda fase de la misma se diseñó y aplicó un grupo focal (ANEXO I), teniendo como participantes a 11 jóvenes (4 mujeres y 7 hombres) que atendieron la convocatoria realizada para participar en esta investigación, a jóvenes que viven en asentamientos humanos vulnerables del municipio, destacando que los participantes habitan en la colonia Asentamientos Humanos, Colonias Constitución, La Joya y Dolores del Río de esta localidad.

El objetivo de esta acción fue recabar la impresión de las y los jóvenes sobre los factores que influyen para que se presente la violencia en la juventud de los asentamientos humanos vulnerables del municipio de Durango, con la finalidad de contar con información para triangular y

complementar los datos obtenidos en la primera fase de esta investigación.

El ser humano es un ser racional que a través del tiempo se ha ocupado en pensar y poner en práctica patrones de conducta que le garanticen vivir en armonía, concordia, avenencia, cordialidad, acuerdo, concierto, paz, calma, conformidad, solidaridad, arreglo, convenio, entendimiento, equilibrio, unidad, hermandad, fraternidad, afecto, cariño y amistad entre otras características dentro de su comunidad. A la par la misma convivencia ha traído consigo violencia para sobrevivir, para controlar el poder, para sublevarse contra la dominación, para resaltar su presencia o algún status determinado, entre otras justificaciones.

La juventud es una etapa en la que el individuo experimenta grandes cambios de perso-



nalidad. En esta etapa se producen cambios de conducta e inestabilidad emocional, en personas con mucha energía, que se están integrando de manera independiente y muchas veces autónoma a la sociedad.

Según Blanco y Docal (1992) la violencia en la juventud es un fenómeno que se explica por el cruce de factores negativos del individuo y de la sociedad. Las diferentes formas de violencia que se producen en las ciudades tienen actores, móviles, frecuencias, causas, factores sociales, casos, tipos, medios y reacciones muy variados; cada uno de ellos se construyen en espacios sociales particulares como el hogar, el centro educativo, el barrio, en lugares recreativos y/o deportivos, entre otros, que dan lugar a expresiones violentas, comunes sobre todo en los asentamientos humanos vulnerables de las ciudades.

Por esto el Gobierno del municipio de Durango en coordinación con EQUIPAZ (Equipo de Educación para la Paz y los Derechos Humanos del Estado de Durango) y el Centro de Investigación e Innovación para el Desarrollo Educativo "Tapias" (perteneciente a la Secretaría de Educación del Estado de Durango) con la intención de impulsar políticas en favor de la convivencia pacífica en las y los jóvenes de la localidad, consideró imprescindible estudiar este fenómeno susceptible al cambio con estrategias políticas específicas de intervención social, iniciando con el planteamiento de los siguientes objetivos de investigación que en el protocolo corresponde al punto 1.2, el cual se transcribe tal como aparece en el mismo.

Objetivos del grupo focal

Los objetivos guía de esta indagatoria están conformados por uno general y dos específicos.

A. Objetivo general: Conocer los multifactores de la violencia en la juventud de asentamientos humanos vulnerables en el municipio de Durango.

B. Objetivos específicos: Clasificar los multifactores justificantes de la violencia entre los jóvenes.

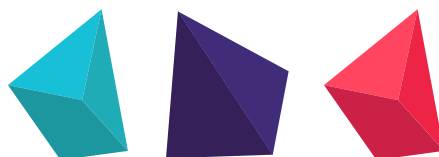
Determinar acciones tendientes a impulsar la convivencia pacífica de la juventud de asentamientos humanos vulnerables en el municipio de Durango.

El análisis (cualitativo) de la información obtenida en esta segunda fase por medio del grupo focal (del que se integra en el ANEXO III el orden del día), condujo metodológicamente a la clasificación y categorización de la misma, teniendo en cuenta los referentes teóricos ya mencionados y los objetivos planteados inicialmente.

En un primer momento se desglosa la información obtenida en torno al primer objetivo específico y en el segundo apartado lo relacionado con el segundo propósito específico, haciendo la aclaración que aunque las y los jóvenes participaron activamente en la actividad, sus aportaciones fueron muy concretas.

1. Elementos justificantes de la violencia y reacciones de los jóvenes que viven en asentamientos vulnerables del municipio de Durango.

- Los lugares donde viven violencia son en su propia casa, en la calle, en escuela y en los espacios deportivos que frecuentan o en fiestas, considerando en su mayoría que si las/los agre-



den tienen que defenderse, aunque ellas/os no quieran pelear, también porque las/los hacen enojar, porque los hartan o porque las/los otros no aguantan, o porque toman o se drogan, encontrando sólo una aportación donde un joven se unió en una ocasión a una pelea entre cholos, nomás por participar.

- En lugares externos ajenos al seno familiar se presenta la violencia sobre todo cuando no hay la vigilancia de algún adulto (maestro/a, guardias del lugar, guía deportivo, entre otros).

- Dentro de los roles que mencionaron haber jugado se encuentran el de agresor/a, agredido/a, sólo de observador/a y el de también haber intervenido para separar a algún amigo/a o familiar, aunque en alguno de los casos se mencionó que al intervenir para separar a los que estaban peleando, se tomó el papel activo dentro de la disputa.

- Sobre las personas con las que han peleado se encuentran las/los padres, las/los maestros, las/los hermanos, compañeras/os de la escuela, las/los vecinos, las/los cholos y equipos deportivos rivales.

- En cuanto al uso de algún arma durante los actos violentos sólo reportaron haber utilizado piedras, predominando en estos actos los empujones, los golpes los gritos y los insultos.

- Por lo manifestado, en cuanto al uso de la tecnología, se observa poco acceso a estos recursos, reportando en algunos casos haber grabado con su celular algún altercado, haber recibido alguna amenaza por WhatsApp, Facebook o con una llamada directa a su celular recibiendo amenazas de las utilizadas por el narcotráfico.

En este apartado es necesario mencionar que presenciar o participar en actos violentos para estas/os jóvenes es una actividad que se vive seguido si no es que a diario.

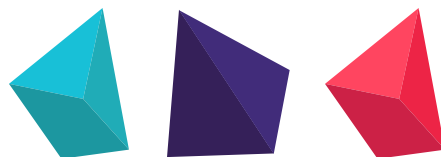
2. Acciones propuestas por las y los jóvenes participantes en el grupo focal, para impulsar la convivencia pacífica de la juventud de asentamientos humanos vulnerables en el municipio de Durango:

Los resultados obtenidos indican que las y los jóvenes de estas colonias, viven violencia, al interior de esta, sin encontrar datos de que haya manifestaciones de violencia entre barrios o entre conglomerados con condiciones socioeconómicas diferentes. Los actos violentos que describieron incluyeron enfrentamientos entre personas sin daño de bienes materiales o a animales.

Por lo expresado en el grupo focal, las y los jóvenes de estos asentamientos humanos ya han participado en algún programa donde se tratan las problemáticas de su colonia y consideran que:

- Los programas son buenos y si les ayudan.
- Están bien estos programas porque pueden platicar lo que les pasa.
- Porque si les han servido.
- Esperan que se sigan haciendo.

Teniendo en cuenta los resultados encontrados se torna necesario considerar una serie de acciones que brinde la posibilidad a estas/os de interactuar pacíficamente y a la vez se ataque otros detonadores de violencia con acciones





como las que se mencionan a continuación:

- Seguir apoyando estas comunidades con propuestas donde las y los jóvenes sean las y los promotores de la convivencia pacífica ya que al menos en su discurso expresan el **deseo de no pelear** porque como lo manifestaron en varias ocasiones la violencia genera más violencia. Programas que los ayude a saber dialogar, evitar y calmar el problema como alguno de ellos lo propuso, apoyados por especialistas en sociología, criminología, psicología y educación.

- Generar acciones donde se concientice a las **figuras de autoridad** de estos lugares (padres y madres de familia, maestras/os, líderes y otros, sobre la necesidad de estar al pendiente de lo que hacen las y los jóvenes debido a que **la falta de presencia** de estas figuras es un detonador de la violencia según lo expresado en esta

actividad).

- Las y los jóvenes participantes señalaron como uno de los agresores al personal de vigilancia que cubre su colonia (policías), manifestando haber recibido una golpiza sin motivo, por ello se considera necesario también implementar programas donde se capacite, concientice y actualice a el personal de vigilancia sobre su función en la procuración de la convivencia pacífica en estos lugares.

- Uno de los justificantes manifestados para realizar acciones violentas según lo expresado es que **no tienen nada que hacer** y pues se dedican a robar y al vandalismo. Por ello la población joven de los asentamientos humanos vulnerables requieren también de programas que los acerquen a los ámbitos educativo y laboral.



Referencias bibliográficas

Amarista, F. (2008). La violencia. Gac. Méd Caracas. v.116 n.4 Caracas oct. Versión impresa ISSN 0367-4762

Banco Mundial (s.f.) Juventud. Reseña temática. Obtenido en página:

<http://www.bancomundial.org/temas/juventud/>

Bello E. (1997). La aventura de la razón: el pensamiento ilustrado. Ed. Akal. Madrid

Banco Mundial (2012), La violencia Juvenil en México. Obtenido en la página:

[http://siteresources.worldbank.org/EXTSOCIALDEVELOPMENT/Resources/244362-1164107274725/3182370-1164110717447/MX-Country Assessment.pdf](http://siteresources.worldbank.org/EXTSOCIALDEVELOPMENT/Resources/244362-1164107274725/3182370-1164110717447/MX-Country%20Assessment.pdf)

Blanco C. Y, Docal, M. (1992): Marginalidad y Violencia, Instituto de Estudios Sociales, Colombia.

El Fondo de Población de las Naciones Unidas (UNFPA). Estado Mundial de la población 2011.

Recuperado el 15 de enero de 2014, de: [http://foweb.unfpa.org/SWP2011/reports/SP-SWOP2011 Final.pdf](http://foweb.unfpa.org/SWP2011/reports/SP-SWOP2011_Final.pdf).

Hume, D. (1988). Tratado de la naturaleza humana, Ed. Tecnos, Madrid

INEGI (2014) Estadísticas a propósito del día internacional de la juventud obtenido de:

[https://www.google.com.mx/?gws_rd=ssl#q=As%C3%AD+el+INEGI+\(2010\)+con+motivo+del+D%C3%ADa+Internacional+de+la+Juventud+nos+dice:+%C2%BE](https://www.google.com.mx/?gws_rd=ssl#q=As%C3%AD+el+INEGI+(2010)+con+motivo+del+D%C3%ADa+Internacional+de+la+Juventud+nos+dice:+%C2%BE)

INEGI (2014, 8 de julio) "Estadísticas a propósito del... día mundial de la población (11 de julio)"

Aguascalientes, Ags. Recuperado el 15 de enero de 2014, de: <http://www.inegi.org.mx/inegi/contenidos/espanol/prensa/Contenidos/estadisticas/2014/poblacion0.pdf>

Instituto Mexicano de la Juventud (2007) Encuesta Nacional de Violencia en las Relaciones de

Noviazgo obtenido de: https://www.google.com.mx/?gws_rd=ssl#q=El+Instituto+Mexicano+de+la+Juventud+en+la+Encuesta+Nacional+de+Violencia+en+las+Relaciones+de+Noviazgo+2007%2C+concluye+que+la+violencia+bajo+el+%E2%80%9Camor%E2%80%9D+

Observatorio Nacional (2014).2014, el homicidio en jóvenes. Obtenido en la página:

<http://www.observatoriojovenes.com.ar/>

ONU. (2013).Objetivos de Desarrollo del Milenio. Informe de 2013). Nueva York. ISSN 13-26321

Ortíz Cepeda Ligia. (2012): Investigación cualitativa, Instituto de Estudios Sociales, Bogotá.



Scandroglio, B. (2011). Aspectos psicosociales de la violencia juvenil. Edición Instituto de la Juventud. Madrid ISSN: 0211-4364

Vázquez, M. (2011). La vulnerabilidad de los asentamientos en espacios no urbanizables en el municipio de San Mateo Atenco, Estado de México. Versión impresa ISSN 1405-8626

Wilches-Chaux, (1996). Estado Sociedad y gestión de los desastres en América Latina, En busca del paradigma perdido. Editoria Flacso. Perú

<http://www.inegi.org.mx/>

http://www.milenio.com/policia/jovenes-muertes-violentas_14_196320367.html



Anexo I



CUESTIONARIO

El Equipo de Educación para la Paz y los Derechos Humanos del Estado de Durango A.C al aplicar el cuestionario sobre violencia en las/los jóvenes tiene como objetivo recuperar y analizar la información respecto de las causas, espacios dónde nace, sus factores, motivos, formas, medios y reacciones propias de tu desarrollo personal ante esta problemática.

Por lo que te pedimos colabores con toda confianza en brindarnos esta información confidencial que nos servirá para establecer políticas públicas que ayuden a las/los jóvenes a erradicar la violencia en sus diversas manifestaciones.

! Gracias por tu apoyo !

EDAD _____

SEXO

1)Mujer

2)Hombre

A continuación encierra el inciso de la respuesta que consideres adecuada.

P1. Pensando en los chicos y chicas de tu edad, ¿cuál de las siguientes situaciones es más común para ti?

- | | | |
|------------------------|-------------------------------------|---|
| 1.Maltrato a mascotas | 3.Patear objetos en la calle | 5.Burlarse de un profesor |
| 2.Insulto a los padres | 4.Faltar al respeto por ir borracho | 6.Insultos de tu padre y madre hacia ti |

p.2. Y en general, ¿dirías que los comportamientos agresivos o violentos entre la gente joven se dan más...?

- | | |
|---------------------|------------------------|
| 1.A diario | 3. Los fines de semana |
| 2.Durante la semana | 4. No sabe |

ENTORNOS DE LA VIOLENCIA (encierra la respuesta adecuada)

p.3. ¿Dirías que, en general, en el ámbito de tu familia, los comportamientos violentos son...?

1.Muy habituales	2.Bastante habituales	3.Poco habituales	4.Nada habituales
------------------	-----------------------	-------------------	-------------------

p.4. ¿Dirías que, en general, en tu entorno más cercano, donde vives (calle, barrio, ...), los comportamientos violentos son...?

1.Muy habituales	2.Bastante habituales	3.Poco habituales	4.Nada habituales
------------------	-----------------------	-------------------	-------------------

p.5. ¿Dirías que, en general, en los lugares recreativos por donde sueles moverte (plazas, parques, antros, cines, etc.), los comportamientos violentos son...?

1.Muy habituales	2.Bastante habituales	3.Poco habituales	4.Nada habituales
------------------	-----------------------	-------------------	-------------------

p.6. ¿Dirías que, en general, en tu escuela, los comportamientos violentos son...?

1.Muy habituales	2.Bastante habituales	3.Poco habituales	4.Nada habituales
------------------	-----------------------	-------------------	-------------------

CAUSAS DETERMINANTES DE LA VIOLENCIA



Enumera 1, (más importante) 2,3,4,5,6,7, y 8 (menos importante) las causas de violencia

- P.7. ¿Hasta qué punto crees que el consumo de bebidas alcohólicas y de drogas puede hacer que los chicos y chicas de tu edad se comporten de forma violenta o agresiva? ()
- P.8. ¿El consumo de bebidas alcohólicas es motivo de que hayas padecido violencia en la familia, escuela o en el barrio? ()
- p.9. ¿La falta de una relación de noviazgo? ()
- p.10. ¿La falta de empleo? ()
- p.11. ¿No tener comunicación con tu familia: padre, madre, hermanos..? ()
- p.12. ¿La ausencia de afecto o cariño por parte de tus padres hacia ti? ()
- p.13. ¿La pobreza en que vives? ()
- p.14. ¿Tener una vida sin futuro? ()
- p.15. ¿La muerte de un ser querido? ()
- P16. Otra causa ()

FACTORES SOCIALES QUE INFLUYEN EN LA VIOLENCIA (encierra la respuesta adecuada)

- | | | | | |
|--|------------|--------------|-------------|------------|
| P.17. ¿El participar en actividades culturales en tu colonia (cine, canto, teatro, música) incide en que la violencia? | 1. Aumente | 2. Disminuya | 3. Mantenga | 4. No sabe |
| P.18. ¿El realizar una actividad en las unidades deportivas contribuyen a que la violencia..? | 1. Aumente | 2. Disminuya | 3. Mantenga | 4. No sabe |
| p.19. ¿El no asistir a la escuela (secundaria o bachillerato) tus amigos influye para que la violencia? | 1. Aumente | 2. Disminuya | 3. Mantenga | 4. No sabe |
| p. 20. ¿La vigilancia policial en la colonia implica que la violencia..? | 1. Aumente | 2. Disminuya | 3. Mantenga | 4. No sabe |
| p.21¿La falta de alumbrado público provoca que la violencia..? | 1. Aumente | 2. Disminuya | 3. Mantenga | 4. No sabe |
| p.22. ¿Denunciar un delito en tu colonia sirve para que la violencia? | 1. Aumente | 2. Disminuya | 3. Mantenga | 4. No sabe |
| p.23. ¿La relación entre vecinos ayuda a que la violencia..? | 1. Aumente | 2. Disminuya | 3. Mantenga | 4. No sabe |
| p.24. ¿El juntarte con tus amigos en la calle (esquina) hace que la violencia? | 1. Aumente | 2. Disminuya | 3. Mantenga | 4. No sabe |
| p.25. ¿Al no tener empleo o dinero tus vecinos o amigos influye para que la violencia...? | 1. Aumente | 2. Disminuya | 3. Mantenga | 4. No sabe |

MOTIVOS QUE LA JUSTIFICAN (encierra la respuesta adecuada)

El uso de la violencia tiene razón de ser:

- | | | | | |
|---|------------|-----------------|------------|----------|
| p.26. ¿Para defender a algún familiar, amigo o conocido | 1. Siempre | 2. Casi siempre | 3. A veces | 4. Nunca |
| p.27. ¿crees que puede estar justificado cuándo un chico/a lleva una copa de más? | 1. Siempre | 2. Casi siempre | 3. A veces | 4. Nunca |
| p.28. ¿En defensa propia ante una agresión? | 1. Siempre | 2. Casi siempre | 3. A veces | 4. Nunca |
| p.29. ¿En casos extremos, como último recurso? | 1. Siempre | 2. Casi siempre | 3. A veces | 4. Nunca |

p.30. ¿En qué casos has utilizado la violencia y decir que tienes razón en estos comportamientos?

- | | | |
|-------------------------|------------|--------------------------------|
| 1)Defensa propia | 5)Amenazas | 9)Evitar una pelea |
| 2)Agresión a familiares | 6)Insultos | 10)Defender a personas débiles |



- 3) Agresión a amigos o compañeros
 4) Robos
 7) Ante peligro de muerte
 8) Agresión a desconocidos
 11) Si no hay otra salida o no hay diálogo

LA VIOLENCIA COMO FACTOR DE LIDERZGO GRUPAL (encierra la respuesta adecuada)

P.31. ¿Crees que a un chico/a que quiere ser visto y respetado como líder de un grupo, le ayuda o le perjudica, a corto plazo, tener un comportamiento agresivo o violento?

1. Le ayuda 2. Le perjudica 3. Le es indiferente 4. No sabes

P.32. ¿Y a futuro, le ayuda o le perjudica tener un comportamiento agresivo o violento?

1. Le ayuda 2. Le perjudica 3. Le es indiferente 4. No sabes

REACCIÓN ANTE SITUACIONES VIOLENTAS (encierra la respuesta adecuada)

p.31. Cuando has presenciado o te has visto envuelto en una situación violenta o agresiva, ¿cuál ha sido tu reacción?

- | | | |
|---------------------------------------|-------------------------------------|---------------------------------------|
| 1) No hacer nada e irse | 5) Solicitar/pedir ayuda externa | 9) Sentir miedo, nerviosismo |
| 2) Intentar evitar, calmar, dialogar | 6) Defender/defenderme | 10) Tranquilizarme/ mantener la calma |
| 3) Ayudar a la/s persona/s agredida/s | 7) Simplemente mirar lo que pasaba. | 11) No sabe |
| 4) Enfrentarse al violento/agresor | 8) Nunca ha pasado por ello | |

VIOLENCIA FÍSICA PADECIDA

p.32. Cómo joven ¿cómo te consideras ante las situaciones de violencia?

- 1) Agresor 3) Agresor y víctima
 2) Víctima 4) Víctima y agresor

p. 33. ¿Y qué hiciste ante estas amenazas, acoso, insultos o situaciones? (encierra la respuesta adecuada)

- | | | |
|--------------------------|--------------------------|------------------------|
| 1. Hablar con los padres | 3. Poner denuncia | 5. No tuvo importancia |
| 2. Hablar con el agresor | 4. Hablar con tus amigos | 6. No hiciste nada |

p.34. ¿Podrías decirme si a ti, personalmente, te han pegado o has sido agredido físicamente por...?

Escribe en el paréntesis: 1. Sí o

2. No

- | | | |
|---------------------------|---------------------------|----------------|
| Por tus padre/madre () | Gente desconocida () | Vecinos () |
| Hermanos o familiares () | Compañeros de estudio () | Profesor/a () |
| Policía () | Amigos () | Novia/o () |

VIOLENCIA EMOCIONAL PADECIDA



p.35. ¿Y has recibido algún tipo de maltrato emocional o psicológico, tales como amenazas, acoso, insultos o situaciones de aislamiento por parte de ...?

Escribe en el paréntesis: 1. Sí o 2. No

Compañeros de estudio (Profesor/a ()
) Novia/o ()
Amigos ()
)
Vecinos ()
)

p.36. ¿En alguna ocasión has sufrido algún tipo de maltrato, amenaza, acoso o insulto a través de..?

Escribe en el paréntesis: 1. Sí o 2. No

E-mail () Chat () Redes sociales ()
Celular () Cámara web () Foros ()

p.37. ¿Por parte de quién?

Escribe en el paréntesis: 1. Sí o 2. No

Compañeros de (Amigos (Policía ()
) estudio ()
) Vecinos ()
Profesor/a ()
) Novia/o ()
)

p.38. Quizás en alguna ocasión has participado activamente en alguna de las situaciones que te voy a mencionar. Dime, por favor, para cada una, si has participado o no en ellas.

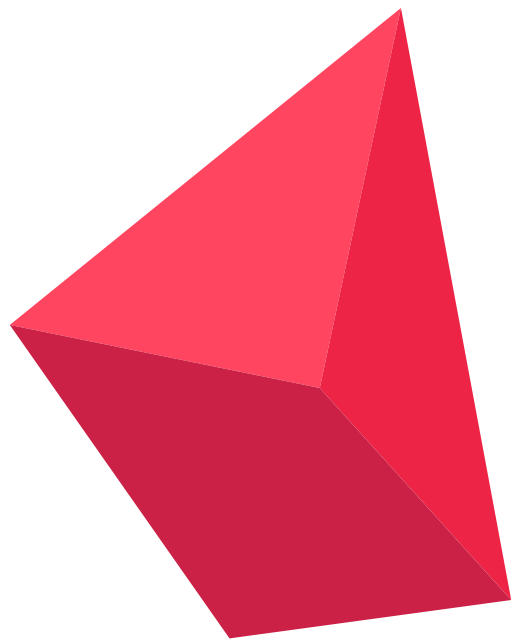
Escribe en el paréntesis: 1. Sí o

2. No

Destrozos en la calle () Enfrentamiento con novia/o Enfrentamiento entre pandillas ()
() Enfrentamiento en los deportes()
Enfrentarte a un amigo () Enfrentamiento con padres o
Enfrentamiento con profesores () hermanos()



Anexo II



GRUPO FOCAL

INVESTIGACIÓN: El joven como gestor de acciones para la convivencia pacífica en asentamientos vulnerables del municipio de Durango.

SEGUNDA FASE

Para la realización de este grupo focal se necesita contar con las siguientes comisiones en cada equipo y que realicen las acciones enumeradas enseguida.

MODERADOR

- Dar la palabra a los participantes (2 participaciones por cada integrante del equipo, con una duración de un minuto, en cada pregunta).
- Al final de la dinámica dedicar 10 minutos para que el relator, lea el texto y realice los ajustes necesarios
- En general la actividad debe durar 60 minutos

RELATOR

- Ir tomando nota de las participaciones (conocimientos, actitudes, sentimientos, creencias y experiencias).
- Marcar puntos discrepantes.
- Guiar la redacción de conclusiones, tomando acuerdos sobre lo que equipo quiere manifestar.
- Leer en plenaria los resultados de la discusión.

PARTICIPANTES

- Se sugiere su intervención activa en la actividad.
- Cuidar que el clima de la discusión sea de respeto a las opiniones y de toma de acuerdos.
- Aportar puntos de vista individuales, que son muy valiosos.



Preguntas a desarrollar en los equipos

1. ¿Cuándo se ha presentado un acto violento, en qué lugares ha sido y qué roles desempeñaron tú y los demás?
2. ¿Con cuánta frecuencia has vivido actos violentos y cuál ha sido tu reacción?
3. ¿En qué situaciones has recibido o ejercido violencia y con qué te has auxiliado?
4. ¿Cuál ha sido el motivo o causa por el que se presentan él o los actos violentos en los que te has visto involucrado y qué tipos de violencia (física o emocional) has ejercido?
5. ¿Qué puedes hacer para que se vaya erradicando la violencia en los diferentes contextos en los que te desenvuelves?



Anexo III



ORDEN DEL DIA DEL GRUPO FOCAL

INVESTIGACIÓN: El joven como gestor de acciones para la convivencia pacífica en el polígono asentamientos humanos del municipio de Durango.

SEGUNDA FASE

OBJETIVO: En equipos elaboren y comenten en plenaria, su impresión sobre los factores que influyen para que se presente la violencia en la juventud de los asentamientos humanos vulnerables del municipio de Durango, con la finalidad de contar con información para triangular y complementar los datos obtenidos en la primera fase de esta investigación.

SEDE: colonia Asentamientos Humanos

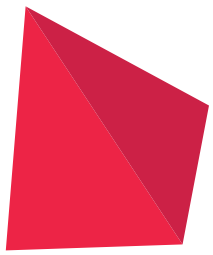
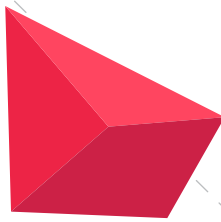
FECHA: 23 de diciembre del 2014

HORARIO: de 4:30 a 5:30 pm

PARTICIPANTES: jóvenes de las colonias Asentamientos Humanos, Constitución y Dolores del Río.

1. REGISTRO
2. BIENVENIDA
3. ORDEN DEL DIA
4. GRUPO FOCAL SEGUNDA FASE DE LA INVESTIGACIÓN
5. CONCLUSIONES
6. ASUNTOS GENERALES
7. DESPEDIDA Y AGRADECIMIENTOS





SEDATU
SECRETARÍA DE
DESARROLLO AGRARIO,
TERRITORIAL Y URBANO



HÁBITAT



**AYUNTAMIENTO
DE DURANGO**

